

Sunnulækjarskóli



**Sjálfsmatsskýrsla
2008 - 2009**

Guðbjörg Halldórsdóttir

Efnisyfirlit:

1. Inngangur.....	3
2. Lýsing á Sunnulækjarskóla.....	4
2.1 Stefna og markmið	5
3. Sjálfsmat Sunnulækjarskóla	7
3.1 Ytri rammi og innri viðmið	7
3.2 Þróun sjálfsmats í Sunnulækjarskóla	8
3.3 Sjálfsmatsaðferð Sunnulækjarskóla.....	10
3.4 Matsspurningar	12
4. Niðurstöður.....	13
4.1. Stefna og stjórnun.....	13
4.2 Nám og kennsla	16
4.3 Líðan nemenda	25
4.4 Starfsánægja starfsmanna	31
4.5 Samvinna heimila og skóla.....	36
5. Umræða	41
6. Lokaorð	44
Umbótaáætlun Sunnulækjarskóla 2008 - 2009.....	48
Heimildaskrá	45
Fylgiskjöl.....	46

1. Inngangur

Þessi skýrsla er greinargerð um skólastarf í Sunnulækjarskóla og með hvaða hætti skólastarfið er metið, hvernig áætlanir eru gerðar um eflingu skólastarfsins, bæði viðhald sterkra þátta og leiðum til úrbóta þar sem þeirra er þörf.

Uppbygging skýrslunnar er með þeim hætti að fyrst er fjallað um einkenni Sunnulækjarskóla, stefnu hans og markmið. Þá er sjálfsmatsaðferðum skólans lýst, á hvaða upplýsingum sjálfsmatið byggist og hvaðan þær upplýsingar koma. Því næst er gerð grein fyrir þeim matsspurningum sem liggja til grundvallar matinu en þær spurningar byggjast á stefnu skólans og þeim markmiðum sem skólinn hefur sett sér. Þá er fjallað um niðurstöður sjálfsmatsins í hverjum áhersluþætti fyrir sig. Að lokum er gerð grein fyrir umbótaáætlun skólans og hvernig er staðið að gerð hennar.

2. Lýsing á Sunnulækjarskóla

Sunnulækjarskóli er nýlegur grunnskóli á Selfossi og þjónar svokallaðri Suðurbyggð. Sá bæjarhluti einkennist af nýlegum og nýjum einbýlis-, rað- og parhúsum og er ennþá í hraðri uppbyggingu. Skólinn var settur í fyrsta sinn haustið 2004 og hóf þá störf í nýrri skólabyggingu með fjóra yngstu árganga grunnskólans, um 150 nemendur. Á næstu tveimur árum var 2. áfangi skólabyggingarinnar reistur og mun skólinn verða 10 árganga grunnskóli þegar hann er fullvaxinn. Gert er ráð fyrir 500 nemendum í fullbyggðum skóla.

Við undirbúning að stofnun skólans var settur á fót samstarfshópur 25 einstaklinga sem starfaði frá janúar til apríl árið 2002. Hópnun var falið að vinna hugmyndavinnu við undirbúningsferli hönnunar fyrirhugaðs skóla. Í niðurstöðum samstarfshópsins komu fram eftirfarandi áhersluatriði:

- Fjölbreytt kennsla við allra hæfi
- Skólastarfið mótist af samvinnu kennara, nemenda og foreldra
- Samstarf við atvinnulíf og ýmsa aðila utan skólans
- Áhersla á tengsl við náttúru og umhverfi
- Fjölpætt hlutverk skólabyggingarinnar
- Auðvelt verði að breyta innra skipulagi skólabyggingarinnar
- Íþróttaaðstaða við skólann
- Tónlistarskóli verði í byggingunni

Húsnæði Sunnulækjarskóla er ólíkt hefðbundnu skólahúsnæði að því leyti að stærstur hluti starfseminnar fer fram á opnum svæðum þar sem fleiri en einn kennari starfa á sama tíma með fleiri en einn námshóp. Þannig starfa 3 til 4 kennarar saman í teymi við undirbúning og framkvæmd kennslunnar fyrir um 60 – 70 nemendur.

Fyrsta árið störfuðu 8 umsjónarkennarar, sérkennari, íþróttakennari, aðstoðarskólastjóri og skólastjóri við skólann. Auk þeirra voru húsvörður, bókaþjálfi, starfsfólk í mötuneyti, skólalíðar og stuðningsfulltrúar starfandi við skólann. Skólinn hefur síðan bætt við sig einum árgangi árlega þau ár sem hann hefur starfað.

Skólaárið 2008 – 9 eru rúmlega 400 nemendur í Sunnulækjarskóla. Við skólann er starfrækt sérdeild sem þjónar öllu Suðurlandi samkvæmt sérstöku samkomulagi Sveitarfélagsins Árborgar og Samtaka sunnlenskra sveitarfélaga. Þá er boðið upp á lengda viðveru fyrir börn í 1. – 4. bekk við skólann.

Auk skólastjóra og aðstoðarskólastjóra er starfandi deildarstjóri stoðþjónustu og tveir deildarstjórar stiga, eldra- og yngra stigs við skólann. Sérdeild er stýrt af deildarstjóra sérdeildar. Framangreindir stjórnendur mynda stjórnendateymi skólans sem fundar vikulega. Forstöðumaður lengdrar viðveru stýrir þeirri starfsemi.

Samtals starfa 80 starfsmenn við skólann, sérdeild og lengda viðveru í 69 stöðugildum. Kennarar eru 40, auk þess er námsráðgjafi, 6 þroskaþjálfarar, 7 stjórnendur og 26 starfsmenn í öðrum störfum við skólann

2.1 Stefna og markmið

Í anda þeirrar stefnu sem mótuð var af samstarfshópi á undirbúningstíma var grundvöllur skólans skilgreindur strax í upphafi, áður en ráðning annarra en stjórnenda átti sér stað. Grundvöllinum er ætlað það hlutverk að skilgreina megin uppbyggingu stjórnskipulags skólans og daglega ákvarðanatöku í starfsemi hans

Grundvöllur Sunnulækjarskóla

Skólastefna

Í Sunnulækjarskóla stunda nemendur einstaklingsmiðað nám. Í því felst að nám hvers nemanda er aðlagð að hæfileikum hans og getu frekar en að nemendur séu flokkaðir í hópa með fyrirfram skilgreinda eiginleika.

Skólabragur

Unnið er markvisst að því að skapa andrúmsloft þrúðmennsku og frelsis í skólanum. Ábyrgð nemenda á eigin námi og framgöngu sinni í skólanum verður þroskuð með því að veita þeim viðeigandi ábyrgð, val og frelsi eftir því sem þroski þeirra leyfir.

Kennarateymi

Kennarar skólans vinna saman í teyllum. Umsjónarkennarar innan árgangs eða samliggjandi árganga mynda kennarateymi. Kennarateymið framkvæmir og stjórnar daglegu skólastarfi tiltekinna árganga.

Hlutverk umsjónarkennara

Kennarar í kennarateyllum skipta umsjón með nemendum milli sín og eru þeir því umsjónarkennarar tiltekinna nemenda með þeim skyldum sem því fylgir. Engu að síður er kennurum teymisins heimilt að skipta kennslu einstakra greina, námsþátta eða verkefna milli sín með þeim hætti sem best hentar á hverjum tíma, enda sé gætt jafnræðis og að vinnuálag skiptist með réttlátum hætti.

Hlutverk deildarstjóra

Meginhlutverk deildarstjóra er að stuðla að betri námsreynslu nemenda, skipuleggja og stýra skólastarfi og veita starfsfólki faglegan stuðning. Deildarstjórar eru millistjórnendur sem tilheyra stjórnunarteymi skólans og eru háðir samráði þar um allar helstu stefnumótandi ákvarðanir í stjórnun skólans. (Skólahandbók Sunnulækjarskóla, 2008).

Leiðarljós

Starfsfólk Sunnulækjarskóla hefur sett sér leiðarljós sem ætlað er að vera til viðmiðunar og áminningar við allt starf skólans.

Leiðarljós starfsmanna Sunnulækjarskóla er:

- að hver nemandi skólans þroskist og dafni í námi og starfi á eigin forsendum svo sem hann hefur getu til
- að hver nemandi skólans njóti virðingar og væntumþykju sama hvaða kostum og göllum hann er búinn

- að hver nemandi skólans öðlist sterka sjálfsmynd og áráði sem gefi honum þrek og þor og stuðli að stöðugri viðleitni til menntunar og þroska
- að þroska með hverjum nemanda trausta siðferðiskennd sem gerir hann að hæfum og farsælum þjóðfélagsþegni
- að skapa skólasamfélag sem einkennist af samvinnu og gagnkvæmu trausti þeirra sem það mynda

Í leiðarljósinu birtast þau gildi sem lögð eru til grundvallar við stefnumótun og ákvarðanatöku í Sunnulækjarskóla. Þar birtist markmið skólafarsins og þau stefnumið sem starf hans stefnir að.

Það er stefna skólans að vinna nemenda sé með þeim hætti að framangreindum markmiðum leiðarljóssins verði náð samhliða því að unnið sé að markmiðum aðalnámskrár grunnskólans. Stjórnendur skólans trúa því að þetta verði best gert með því að skólafarfið sé sett upp með þeim hætti sem fram kemur í grundvelli skólans. Þannig munu fjölbreyttir kennsluhættir og áhersla á að koma til móts við þarfir allra nemenda gera skólanum kleift að þroska framangreinda þætti um leið og unnið er að öðrum markmiðum aðalnámskrár.

Sunnulækjarskóli skilgreinir starfsemi sína í skólanámskrá sem gefin er út að hausti hvert ár. Skólanámskráin er í tveimur hlutum, skólahandbók sem geymir almennar upplýsingar um skólann og námsvísur sem skilgreina frekar starfið undir stjórn hvers kennarateymis. Skólahandbókin er prentuð og henni dreift til foreldra en námsvísar eru aðgengilegir á vef skólans. Námsvísa er einnig hægt að nálgast á prentuðu formi á skrifstofu skólans.

Auk skólahandbókar og námsvísar er starfsmannahandbók Sunnulækjarskóla. Í henni eru einstakir vinnuferlar skilgreindir og því lýst hvernig staðið er að verki í starfi skólans. Starfsmannahandbók er uppfærð reglulega og er hverjum starfsmanni ætlað að verðveita sitt eigið eintak og viðhalda því.

Við þróun þeirra starfshátta sem einkenna munu starf Sunnulækjarskóla er lögð áhersla á starf kennarateyma og frelsi þeirra til sjálfræðis innan þeirra marka sem grundvöllur og leiðarljós skólans markar. Samræmi í starfsemi mismunandi teyma verður tryggt með skipulagðri umræðu og kynningu innan skólans svo teymin megi fá stuðning hvert af öðru og taka upp það sem best þykir í hverju tilviki. Við áframhaldandi uppbyggingu skólans verður miðað við að innan hans verði til sjálfbærar starfseiningar sem vinna á tilteknu sviði með náíð samráð sín á milli. Þannig er stefnt að því að viðhalda frumkvæði og starfsánægju starfsmanna um leið og unnið er samkvæmt niðurstöðu undirbúningshóps að stofnun skólans um virkt skólalýðræði.

3. Sjálfsmat Sunnulækjarskóla

Sjálfsmat Sunnulækjarskóla byggir á tveimur meginþáttum, annars vegar á þeim lögum og reglugerðum sem grunnskólum landsins er ætlað að starfa eftir og mætti kalla ytri ramma og hins vegar á eigin stefnu og markmiðum í skólastarfinu eða innri viðmið.

3.1 Ytri rammi og innri viðmið

Í gildandi lögum um grunnskóla nr. 91/2008, 35. og 36. grein er kveðið á um mat og eftirlit með gæðum skólastarfs. Samkvæmt 35. grein er markmið þess að:

1. veita upplýsingar um skólastarf, árangur þess og þróun til fræðslufirvalda, starfsfólks skóla, viðtökuskóla, foreldra og nemenda,
2. tryggja að starfsemi skóla sé í samræmi við ákvæði laga, reglugerða og aðalnámskrár grunnskóla,
3. auka gæði náms og skólastarfs og stuðla að umbótum,
4. tryggja að réttindi nemenda séu virt og að þeir fái þá þjónustu sem þeir eiga rétt á samkvæmt lögum.

Í 36. grein er kveðið á um skyldur grunnskóla um að meta eigið starf en þar segir:

Hver grunnskóli metur með kerfisbundnum hætti árangur og gæði skólastarfs á grundvelli 35. gr. með virkri þátttöku starfsmanna, nemenda og foreldra eftir því sem við á.

Grunnskóli birtir opinberlega upplýsingar um innra mat sitt, tengsl þess við skólanámskrá og áætlanir um umbætur.

Í Aðalnámskrá grunnskóla, almennum hluta, (Menntamálaráðuneyti 2006, bls. 18-20) er kveðið nánar á um fyrirkomulag og viðmið innra mats (sjálfsmats) grunnskóla. Þar segir m.a.:
Sjálfsmat er leið til þess að vinna kerfisbundið að gæðum og umbótum í skólastarfi. Sjálfsmat er einnig leið til þess að miðla þekkingu og upplýsingum um skólastarf. Í sjálfsmati skal koma fram stefna og markmið skóla, skilgreining á leiðum til þess að ná þeim, greining á sterkum og veikum hliðum skólastarfs og áætlun um úrbætur. Megintilgangur þess er að gera starfsfólki skóla auðveldara að vinna að framgangi markmiða skólans, meta hvort þeim hafi verið náð, endurskoða þau og stuðla að umbótum.

Sjálfsmat Sunnulækjarskóla byggist á ofangreindum lagaákvæðum og einnig stuðst við ritin *Mat á skólastarfi – Hvað og hvernig* (Gerður G. Óskarsdóttir, 1999) og *Sjálfsmat skóla* (Menntamálaráðuneyti, 1997) en í síðarnefnda ritinu eru tilgreind þau atriði sem menntamálaráðuneytið telur mikilvæg sem viðmið fyrir vinnu við sjálfsmat. Þau viðmið sem nefnd eru í því sambandi eru þau að sjálfsmatið skuli vera: formlegt, altækt, áreiðanlegt, samstarfsmiðað, umbótamiðað, árangursmiðað, stofnana- og einstaklingsmiðað, lýsandi, greinandi og opinbert.

Innri viðmið í sjálfsmati Sunnulækjarskóla eru fyrst og fremst skólastefna skólans, grundvöllur hans og leiðarljós (sjá hér að framan) ásamt mati á árangri þeirra þróunarverkefna og markmiða sem skólinn hefur sett sér á hverjum tíma.

3.2 Þróun sjálfsmats í Sunnulækjarskóla

Á fyrsta starfsári Sunnulækjarskóla, eða í byrjun árs 2005, var leitað til Ingvars Sigurgeirssonar prófessors við Kennaraháskóla Íslands um að vera starfsfólki skólans til ráðgjafar um þróun skólstarfsins. Í tengslum við vinnu hans var myndaður starfshópur innan skólans sem vann skipulega úr þeim gögnum sem Ingvar safnaði í heimsóknnum sínum í þeim tilgangi að kortleggja þau úrlausnarefni sem starfsfólk í nýjum skóla stóð frammi fyrir og meta hvernig gengi að hrinda í framkvæmd stefnumálum hans um sveigjanlega kennsluhætti og einstaklingsmiðað nám. Niðurstöður vinnuhópsins voru birtar í skýrslunni „*Hér eru allir að hjálpa öllum*“ (Ingvar Sigurgeirsson og fl. 2005).

Næstu tvö ár var framkvæmd innra mats í Sunnulækjarskóla aðallega í höndum stjórnenda skólans sem höfðu frumkvæði að ýmsum viðhorfakönnunum ásamt því að halda til haga ýmsum þeim gögnum sem snerta mat á skólstarfinu.

Á haustmánuðum 2007 var stofnaður stýrihópur í Sunnulækjarskóla til að vinna að innra mati á starfi skólans, samkvæmt grunnskólalögum. Stýrihópurinn tók til starfa í byrjun nóvember og fundaði vikulega að jafnaði. Hópin skipuðu fimm kennarar sem komu úr ýmsum „starfssviðum“ Sunnulækjarskóla eins og deildarstjóri sérdeildar, umsjónarkennarar yngri og eldri nemenda og sérgreinakennari.

Fyrsta verk stýrihópsins var að skoða mismunandi leiðir sem hægt væri að fara við innra mat á skólstarfi og velja þá sem hópnunum fannst vera best til þess fallin að gefa sem gleggsta mynd af stöðu skólans og sem einnig leiddi til markvissrar umbótaáætlunar. Niðurstaðan var sú að hefjast handa við greiningu á styrkleikum og veikleikum í skólstarfinu eða því sem fólk myndi finna vera vel gert og því sem mætti betur fara (sóknarfæri). Ákveðið var að leggja skólafundum Sunnulækjarskóla til viðmiðunar í greiningunni eða grundvöll og leiðarljós skólans og leggja niðurstöður þess mats til grundvallar umbótaáætlunar fyrir skólaárið 2008 – 2009. (Sjá nánar um aðferð við styrk- og veikleikagreiningu hér að neðan).

Í desember 2007 voru haldnir fundir með öllu starfsfólki Sunnulækjarskóla þar sem eyðublaði var dreift til starfsmanna og þeir beðnir að leggja mat sitt á styrk- og veikleika skólstarfsins út frá grundvelli og leiðarljósi skólans (sjá fylgiskjal 1).

Miklar upplýsingar söfnuðust og ákvað stýrihópurinn að greina upplýsingarnar (eða draga saman atriði) til að auðvelda starfsmönnum áframhaldandi vinnu á seinni fundinum. Seinni fundurinn í ferlinu var haldinn í byrjun árs 2008 þar sem hóparnir mátu niðurstöðurnar, röðuðu brýnustu verkefnum í forgangs röð og komu með tillögur að leiðum að markmiði (sjá fylgiskjal 2).

Að því loknu var unnið úr tillögum hópanna, forgangs röðun verkefna endanlega ákveðin og gerð framkvæmdaáætlun sem varð hluti af þróunaráætlun Sunnulækjarskóla. Sú þróunaráætlun er tímasett, tilgreint hvernig eigi að meta árangurinn og hver beri ábyrgð á hverjum lið fyrir sig (sjá fylgiskjal 3).

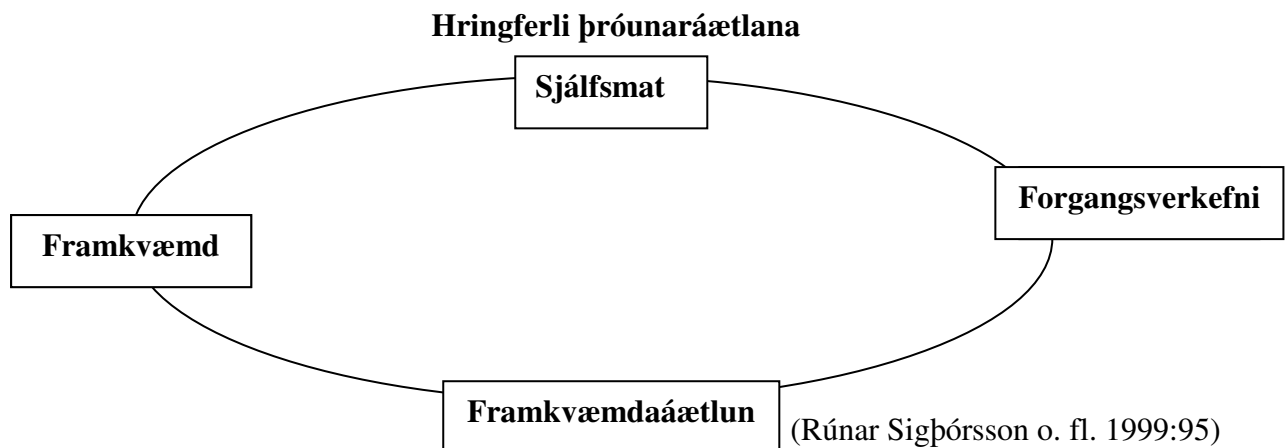
Vorið 2008 gerði menntamálaráðuneytið úttekt á sjálfsmatsaðferðum Sunnulækjarskóla og var niðurstaðan sú að sjálfsmatið væri ófullnægjandi.

Haustið 2008 var Guðbjörg Halldórsdóttir, kennari við Sunnulækjarskóla fengin til að vinna að frekari þróun sjálfsmatsins og til að skrifa skýrslu um sjálfsmat skólans.

Aðferð við styrk- og veikleikagreiningu

Í bókinni *Aukin gæði náms* (Rúnar Sigbórsson o. fl. 1999) fjalla höfundar um hringferli þróunaráætlana þar sem upphafspunkturinn er sjálfsmat sem leiðir í ljós sterkar og veikar hliðar á starfsemi skóla. Á grundvelli matsins eru forgangsverkefni ákveðin og breytingar skilgreindar og síðan er gerð framkvæmdaáætlun um hvernig eigi að ná fram þeim breytingum sem stefnt er að. Þegar framkvæmdaáætlunin liggur fyrir hefst framkvæmd verkefnisins og að lokum er verkið metið aftur (sjálfsmat endurtekið).

Skólaþróun og mat á skólastarfi verður þá sem hringrás þar sem ekki skiptir máli hvar upphafspunkturinn er og þar sem ekki er heldur um endapunkt að ræða heldur hefst nýtt ferli um leið og annað endar.



Árið 2008 var vinnan við sjálfsmatið og forgangsroðunina unnin á tveimur fundum.

Fyrri fundur - sjálfsmat:

Í upphafi fundar var markmið matsins kynnt og síðan var eftirfarandi gögnum dreift sem lögð voru til grundvallar matinu:

- Grundvöllur Sunnulækjarskóla
- Leiðarljós Sunnulækjarskóla
- Eyðublað til að skrá á sterkar og veikar hliðar

Hver einstaklingur var beðinn að skrá á eyðublaðið sterkar og veikar hliðar á skólastarfinu út frá ofangreindum viðmiðunum. Blöðunum var síðan safnað saman og fleira var ekki gert á þeim fundi.

Búinn var til listi með öllum atriðunum sem fram komu í mati starfsmannanna fyrir næsta fund.

Seinni fundur - forgangsverkefni:

Á seinni fundinum var notuð aðferð sem er kölluð “tilvísanahópatækni” og er byggð á bók Carl M. Moore, *Group Techniques for Idea Building* og gert er grein fyrir í ritinu *Mat á gæðum skólastarfs* og samið var fyrir Framkvæmdastjórn Evrópusambandsins. Sú aðferð

leggur aðaláherslu á spurninguna: Hvaða þróunarsviði ætti skólinn að veita forgang? (Hvaða verkefni er brýnast að sinna?)

Vinnan var unnin í 5 – 6 manna hópum. Hóparnir fengu lista yfir þau atriði sem komu fram í styrk- og veikleikagreiningunni frá fyrri fundi. Hóparnir voru beðnir að fara vel yfir listann og velja af honum þau atriði sem þeim finnst brýnast að sinna. Hver hópur skilaði síðan tillögum að forgangsverkefnum næsta skólaárs. Hóparnir voru beðnir að nefna tvö til þrjú atriði sem þeim fannst mikilvægust, kynna þau og rökstyðja niðurstöðu hópsins og þar skýrðist hvað brann mest á starfsmönnum.

Árið 2009 var styrk- og veikleikagreining gerð meðal kennara eingöngu. Hún var gerð með sömu aðferð og styrk- og veikleikagreiningin árið 2008 fyrir utan að hún var unnin í tveimur þrepum á sama fundinum. Viðmiðunin sem lögð var til grundvallar í þetta sinn voru þær matsspurningarnar fimm sem sjálfsmat Sunnulækjarskóla miðast við (sjá fylgiskjal 4). Kennarar unnu styrk- og veikleikagreininga einstaklingslega og síðan var þeim skipt í hópa til að bera saman niðurstöður síðan og raða áhersluatriðum í forgangs röð (sjá fylgiskjal 5). Eftir fundinn var unninn listi yfir niðurstöður styrk- og veikleikagreiningarinnar (sjá fylgiskjal 6).

3.3 Sjálfsmatsaðferð Sunnulækjarskóla

Skýrsla um sjálfsmat skólans og niðurstöður þess, ásamt þróunaráætlun verður samin árlega og kynnt fyrir starfsmönnum skólans, skólanefnd og foreldrum. Skýrslan verður aðgengileg á heimasíðu skólans. Við matsvinnuna verða ýmis gögn lögð til grundvallar, m.a. kannanir frá aðilum utan skólans, kannanir sem skólinn hefur forgöngu um að gera, styrk- og veikleikagreining meðal starfsmanna skólans ásamt mati á árangri nemenda t.d. í samræmdum prófum. Þær ytri og innri kannanir sem nú liggja til grundvallar sjálfsmati Sunnulækjarskóla eru þessar:

Ytri kannanir

- 2005 „Hér eru allir að hjálpa öllum“. Rannsóknar- og matsskýrsla um fyrsta starfsár Sunnulækjarskóla. Rannsóknarstofnun Kennaraháskóla Íslands.
- 2008 Starfsmannakönnun – starfsánægja í Sunnulækjarskóla. Samband íslenskra sveitarfélaga.
- 2008 Foreldrakönnun. (Foreldrar nemenda í 7. – 10. bekk). Samband íslenskra sveitarfélaga.
- 2008 Nemendakönnun. (Nemendur í 7. – 10. bekk). Samband íslenskra sveitarfélaga.
- 2009 Starfsmannakönnun – starfsánægja í Sunnulækjarskóla. Samband íslenskra sveitarfélaga.
- 2009 Foreldrakönnun. (Foreldrar nemenda í 7. – 10. bekk). Samband íslenskra sveitarfélaga.
- 2009 Nemendakönnun. (Nemendur í 7. – 10. bekk). Samband íslenskra sveitarfélaga.

Innri kannanir

- 2005 Viðhorfakönnun meðal foreldra nemenda við Sunnulækjarskóla.
- 2006 Mat um einstaklingsmiðað nám („stoðir“) frá Menntasviði Reykjavíkurborgar.
- 2007 Mat um einstaklingsmiðað nám („stoðir“) frá Menntasviði Reykjavíkurborgar.
- 2007 Viðhorfakönnun meðal foreldra nemenda við Sunnulækjarskóla.
- 2008 - 2009 Nemendakönnun meðal nemenda í 6. – 8. bekk – Skólapúlsinn.
- 2009 Rafræn viðhorfakönnun meðal foreldra nemenda við Sunnulækjarskóla. (SurveyMonkey.com)

Próf og mat á árangri nemenda

Samræmd könnunarpróf í 4. og 7. bekk.

Styrk- og veikleikagreining

Styrk- og veikleikagreining verði gerð árlega meðal allra starfsmanna skólans þar eftirfarandi gögn verði lögð til viðmiðunar: a) niðurstöður sjálfsmatsskýrslu fyrra árs, b) þróunaráætlun sú sem fylgdi í kjölfarið, c) ákveðnir þættir í skólastarfinu, t.d. stefna skólans eða afmarkaðir, ákveðnir þættir.

Verkáætlun og tímasetningar fyrir hvert ár

Allur veturinn	Skólapúlsinn – nemendur í 6. – 8. bekk
Október	Samræmd könnunarpróf í 4. og 7. bekk
Febrúar '09	Viðhorfakönnun meðal foreldra – annað hvort ár
Mars	Styrk- og veikleikagreining meðal starfsmanna
Apríl	Viðhorfakannanir Sambands íslenskra sveitarfélaga (nemendur, foreldrar, starfsmenn). Annað hvort ár.
Apríl - maí	Skýrsla samin og þróunaráætlun unnin fyrir næsta/næstu skólaár
Maí	Niðurstöður sjálfsmats kynntar

Rammi fyrir matsáætlun – 4 ár

Viðfangsefni sjálfsmats	2008 - 2009	2009 - 2010	2010 - 2011	2011 - 2012
Námskrá – skipulag, stefna og markmið	x		x	
Nám – námsmat – árangur	x	x	x	x
Líðan nemenda, þarfir, starfsandi og samstarf	x	x	x	x
Kennsla, starfsþróun og fagmennska		x		x
Líðan starfsfólks – starfsandi, samstarf		x		x
Stjórnun		x		x
Viðmót og menning skóla	x		x	
Aðbúnaður	x	x	x	x
Samstarf heimila og skóla	x		x	
Ytri tengsl – samfélag		x		
Þróunarstarf – einstök verkefni	x	x	x	x

3.4 Matsspurningar

Á grunni laga, reglugerða og viðmiða menntamálaráðuneytisins um sjálfsmat skóla auk skólastefnu Sunnulækjarskóla, grundvelli hans og leiðarljósi, eru eftirfarandi fimm matsspurningar lagðar til grundvallar við mat á þeim gögnum sem fyrir liggja og nánar verður getið um í næstu köflum. Spurningarnar eru þessar:

- Hefur skólinn skýra sýn og styrka stjórn?
- Eru kennsluaðferðir og mat líkleg til að mæta ólíkum einstaklingum og bæta stöðugt árangur?
- Líður nemendum vel í skólanum?
- Ríkir góður starfsandi innan skólans að mati starfsmanna?
- Fá foreldrar stöðugar upplýsingar um stöðu nemenda og skólastarfið almennt og finna þeir sig velkomna í skólann?

4. Niðurstöður

Í þessum kafla verður fjallað um helstu niðurstöður sjálfsmats Sunnulækjarskóla en þær byggjast á þeim gögnum sem að framan er getið. Kaflanum er skipt niður í samræmi við þær fimm matsspurningar sem lagðar eru til grundvallar. Í lok hvers undirkafla eru niðurstöður dregnar saman.

4.1. Stefna og stjórnun

Þau gögn sem liggja hér til grundvallar eru:

- Viðhorfakannanir meðal foreldra sem gerðar voru árin 2005, 2007 og 2009.
- Starfsmannakönnun Sambands íslenskra sveitarfélaga frá árunum 2008 og 2009.
- Styrk- og veikleikagreining meðal allra starfsmanna Sunnulækjarskóla sem gerð var vorið 2008 og styrk- og veikleikagreining meðal kennara Sunnulækjarskóla sem gerð var vorið 2009.

Stefna og stefnumörkun

Fáar beinar spurningar í þeim viðhorfakönnunum sem hér er unnið úr snerta beint viðhorf þátttakenda til stefnu skólans. Þó kemur fram í starfsmannakönnun Sambands íslenskra sveitarfélaga 2008 að heldur fleiri starfsmenn Sunnulækjarskóla telja sig þekkja skólastefnu skóla síns vel en starfsmenn skólanna í könnuninni í heild. Meðaltal í Sunnulækjarskóla er 4,25 á kvarðanum 0 – 5 en meðaltal heildarinnar er 4,15. Árið 2009 er munurinn meiri en þá er meðaltal þeirra í Sunnulækjarskóla sem telja sig þekkja skólastefnu skólans vel 4,48 en meðaltal heildarinnar er 4,14.

Í starfsmannakönnun Sambands íslenskra sveitarfélaga árið 2008 kemur í ljós að fleiri Starfsmenn Sunnulækjarskóla eru óánægðari með að hve miklu eða litlu leyti þeir fá að koma að ákvarðanatöku og stefnumótun en starfsmenn skólanna í könnuninni í heild. Meðaltal í Sunnulækjarskóla er 2,82 á kvarðanum 0 – 5 en meðaltal heildarinnar er 3,20. Árið 2009 er munurinn á viðhorfum til þessarra þátta hjá starfsmönnum Sunnulækjarskóla og annarra þátttakenda horfinn og þá er meðaltalið 3,21 hjá báðum aðilum.

Þegar niðurstöður sömu könnunar árið 2008 eru skoðaðar við spurningunni um að hve miklu eða litlu leyti starfsmenn Sunnulækjarskóla taki þátt í mótun skólanámskrár kemur fram að þeir eru heldur óánægðari en starfsmenn í öðrum skólum sem tóku þátt í könnuninni. Meðaltal í Sunnulækjarskóla er 2,75 en meðaltalið í heild er meðaltalið 3,16. Mjög svipuð niðurstaða kemur fram árið 2009 en þá er meðaltal í Sunnulækjarskóla 2,70 en í heild er meðaltalið 3,08.

Niðurstaða í styrk- og veikleikagreiningu 2008 sýnir að starfsmenn eru ánægðir með leiðarljós skólans og finnst þau ganga vel.

Í styrk- og veikleikagreiningu meðal starfsmanna vorið 2008 kom fram að starfsmenn óskuðu eftir skýrari línunum í stefnu skólans. Þar kom meðal annars fram ósk um kynningar á stefnu skólans á hverju hausti, skýrar starfslýsingar, faglegar umræður um einstaklingsmiðað nám, umræður um markmiðssetningu nemenda og samræmingu á námskrá og skipulagi. Þessi atriði voru meðal þeirra forgangsatríða sem sett voru í umbótaáætlun skólans fyrir skólaárið 2008 –

2009 (sjá fylgiskjal). Í styrk- og veikleikagreiningu meðal kennara vorið 2009 kom fram að kennarar óskuðu enn eftir skýrari stefnu, einkum hvað varðar námsmat og einstaklingsmiðað nám. Einnig óskuðu kennarar eftir skýrum starfslýsingum fyrir starfsmenn skólans, einkum deildarstjóra, umsjónarkennara og stuðningsfulltrúa.

Stjórnun

Þegar niðurstöður úr viðhorfakönnun meðal foreldra frá árinu 2005 eru skoðaðar kemur í ljós að 81% foreldra finnst mjög eða frekar vel takast til við stjórnun skólans, 19% eru hlutlaus og engum finnst frekar eða mjög illa takast til. Svipaðar niðurstöður fengust í sams konar könnun árið 2007 en þar telja 75% foreldra mjög eða frekar vel takast til við stjórnun skólans, 22% eru hlutlaus og 3% finnst frekar illa eða mjög illa takast til. Niðurstöður könnunarinnar 2009 leiða í ljós að 68% foreldra telja að mjög eða frekar vel takist til við stjórnun skólans, rúmlega 25% eru hlutlaus og tæplega 7% telja að frekar eða mjög illa takist til.

Í starfsmannakönnun Sambands íslenskra sveitarfélaga árið 2008 kemur í ljós að starfsmenn Sunnulækjarskóla eru óánægðari með stjórnun skólans almennt en starfsmenn skólanna í könnuninni í heild. Meðaltal í Sunnulækjarskóla er 3,27 á kvarðanum 0 – 5 en meðaltal heildarinnar er 3,80. Í könnuninni árið 2009 hefur þessi munur nánast þurrkast út en þá er meðaltal Sunnulækjarskóla 3,98 en meðaltal heildarinnar 3,99.

Starfsmannakönnun Sambands íslenskra sveitarfélaga árið 2008 sýnir að starfsmenn Sunnulækjarskóla eru heldur ánægðari með samskipti sín við yfirmenn/stjórnendur en starfsmenn annarra skóla sem tóku þátt í könnuninni. Meðaltal í Sunnulækjarskóla er 4,18 á kvarðanum 0 – 5 en meðaltal heildarinnar er 4,15. Árið 2009 hefur ánægja starfsmanna Sunnulækjarskóla með samskipti sín við yfirmenn/stjórnendur aukist og þar með munurinn milli hans og annarra þátttakenda. Meðaltalið í Sunnulækjarskóla er þá 4,48 en meðaltal annarra þátttakenda er 4,29.

Í styrk- og veikleikagreiningu meðal kennara vorið 2009 kemur skýrt fram að kennarar eru ánægðir með samskipti sín við stjórnendur. Þar kemur einnig fram að kennarar eru ánægðir með deildarstjóra skólans.

Samantekt

Stefna og stefnumörkun:

Lítið er vitað um viðhorf foreldra og nemenda til stefnu skólans en starfsmenn virðast bæði þekkja stefnuna vel og vera ánægðir með leiðarljós skólans. Hins vegar benda niðurstöður til þess að starfsmenn vilji koma meira að mótun skólanámskrár en nú er. Þá settu starfsmenn vinnu að skýrari línunum í stefnu skólans sem eitt af forgangsatridum í umbótaáætlun skólans fyrir skólaárið 2008 – 2009 og einnig fyrir skólaárið 2009 – 2010. Síðastliðið ár var sérstaklega tilgreind ósk um skýrari línur hvað varðar námsmat, einstaklingsmiðað nám og starfslýsingar.

Stjórnun:

Foreldrar eru almennt ánægðir með stjórn skólans og athygli vekur að í könnuninni meðal foreldra árið 2005 kemur engin óánægja í ljós, aðeins 3% foreldra í könnuninni árið 2007 segist vera óánæggt og 7% árið 2009. Ánægja starfsmanna með stjórn skólans hefur aukist milli ára. Árið 2008 voru starfsmenn Sunnulækjarskóla óánægðari en starfsmenn annarra skóla sem könnunin náði til en árið 2009 hafði sá munur þurrkast út og er nú sá sami og hjá

samanburðarhópnum. Þá eru starfsmenn Sunnulækjarskóla ánægðari með samskipti sín við stjórnendur en samanburðarhópurinn og hefur sú ánægja aukist milli ára.

Sterkar hliðar:

- Starfsmenn þekkja stefnu skólans vel.
- Starfsmenn eru ánægðir með stefnu skólans (grundvöll og leiðarljós).
- Foreldrar eru ánægðir með stjórn skólans.
- Starfsmenn eru ánægðir með samskipti við stjórnendur.

Jafnvægi miðað við aðra skóla:

- Ánægja starfsmanna með stjórnendur.
- Vilji starfsmanna til að koma meira að ákvarðanatöku og stefnumótun.

Veikar hliðar – sóknarfæri:

- Starfsmenn vilja koma meira að mótun skólanámskrár.
- Starfsmenn vilja skýrari línur í stefnu skólans (námsmat, einstaklingsmiðð nám, starfslýsingar).

4.2 Nám og kennsla

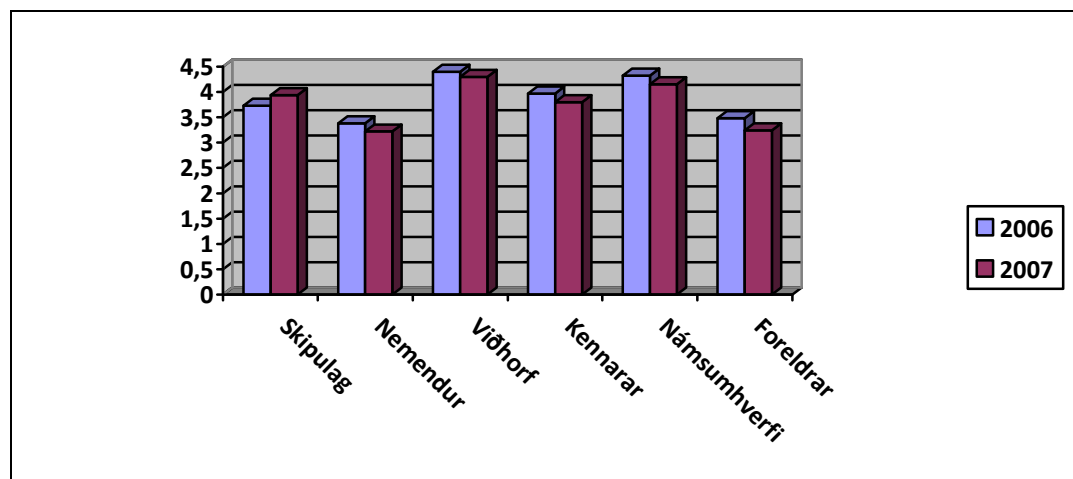
Þau gögn sem liggja hér til grundvallar eru:

- Viðhorfakannanir meðal foreldra sem gerðar voru árin 2005, 2007 og 2009.
- Viðhorfakannanir Sambands íslenskra sveitarfélaga meðal foreldra árin 2008 (aðeins einn árgangur) og 2009 (tveir árgangar).
- Viðhorfakannanir Sambands íslenskra sveitarfélaga meðal nemenda árið 2008 (aðeins einn árgangur) og 2009 (tveir árgangar)
- Starfsmannakannanir Sambands íslenskra sveitarfélaga frá árunum 2008 og 2009.
- Styrk- og veikleikagreining sem gerð var meðal allra starfsmanna Sunnulækjarskóla vorið 2008 og styrk- og veikleikagreining meðal kennara sem gerð var vorið 2009.
- Matstæki Menntasviðs Reykjavíkur frá árinu 2005 á sex stoðum einstaklingsmiðaðs náms.
- Skólaláplúsin – viðhorfakönnun meðal nemenda í 6. – 8. bekk skólaárið 2008 – 2009.
- Niðurstöður samræmdra könnunarprófa í 4. og 7. bekk frá árunum 2005 - 2008.

Einstaklingsmiðað nám

Í viðhorfakönnun meðal foreldra árið 2005 kemur í ljós að 77% telja að skólanum takist mjög eða frekar vel að koma til móts við námslegar þarfir barnsins, 15% sæmilega og 8% frekar eða mjög illa. Samsvarandi könnun árið 2007 sýnir svipaða niðurstöðu en þá telja 80% að skólanum takist mjög eða frekar vel að koma til móts við námslegar þarfir barnsins, 13% sæmilega og 7% frekar eða mjög illa. Árið 2009 telja 72% foreldra að skólanum takist mjög eða frekar vel að koma til móts við námslegar þarfir barnsins, 23% sæmilega og 5% frekar eða mjög illa. Í könnun Sambands íslenskra sveitarfélaga árið 2008 meðal foreldra (aðeins einn árgangur) er niðurstaðan sú að 46% foreldra segjast vera mjög eða frekar ánægðir með hvernig skólinn kemur til móts við námslegar þarfir barnsins, 16% svara hvorki né og 38% eru frekar eða mjög óánægðir. Meðaltal svaranna í Sunnulækjarskóla er 3,04. Árið 2009 (tveir árgangar) er meðaltal í Sunnulækjarskóla 3,83 en meðaltalið í heild er 3,80.

Til að meta stöðu skólans hvað varðar einstaklingsmiðað nám var farin sú leið árin 2006 og 2007 að greina stöðuna með aðstoð matstækis Menntasviðs Reykjavíkur frá árinu 2005 á sex stoðum einstaklingsmiðaðs náms eða; skipulags-, námsumhverfis-, viðhorfa-, kennara-, nemenda- og foreldrastoð.



Eins og taflan hér að framan ber með sér telja kennarar að viðhorfa- og námsumhverfisstoðin komi best út en nemenda- og foreldrastöðin hins vegar síst. Eins og sést á töflunni virðist einstaklingsmiðað nám vera lengra á veg komið miðað við þetta matstæki árið 2006 en árið 2007 að undanskilinni skipulagsstöðinni.

Könnun Sambands íslenskra sveitarfélaga meðal starfsmanna skóla árið 2008 sýnir að starfsmenn Sunnulækjarskóla eru heldur óánægðari með hvernig skólinn kemur til móts við ólíkar þarfir nemenda en starfsmenn í öðrum skólum sem tóku þátt í könnuninni. Meðaltal í Sunnulækjarskóla er 3,56 á kvarðanum 0 – 5 en meðaltalið í heild er 3,89. Árið 2009 er meðaltalið í Sunnulækjarskóla 3,76 en meðaltalið í heild er 3,96.

Viðhorf nemenda til náms

Í viðhorfakönnun Sambands íslenskra sveitarfélaga meðal nemenda árið 2008 (aðeins einn árgangur) kemur fram að 23% nemenda telja að þeir fái krefjandi verkefni í skólanum sem virkilega reyna á þá, 57% telja að þeir fái slík verkefni stundum og 19% sjaldan eða aldrei, meðaltalið er 3,07. Árið 2009 er meðaltalið í Sunnulækjarskóla (tveir árgangar) 3,09 en hjá öðrum þátttakendum sem þátt tóku í könnuninni er meðaltalið 3,17. Þá segja 51% nemenda árið 2008 (einn árgangur) að þeim finnist þeir vera mjög mikið eða mikið að læra í skólanum, 30% hvorki né og 19% að þeir séu lítið eða mjög lítið að læra, meðaltalið er 3,28. Árið 2009 (tveir árgangar er meðaltalið í Sunnulækjarskóla 3,57 en hjá heildinni er meðaltalið 3,73.

Í viðhorfakönnun Sambands íslenskra sveitarfélaga meðal nemenda árið 2008 (einn árgangur) kemur fram að 89% nemenda segja að námið sé þeim mjög mikilvægt eða mikilvægt, 14% hvorki né og 7% að það sé lítið eða mjög lítið mikilvægt, meðaltalið er 4,07. Árið 2009 (tveir árgangar) er meðaltalið í Sunnulækjarskóla 3,88 en hjá heildinni er meðaltalið 3,81.

Í sömu könnun segja 51% nemenda árið 2008 (einn árgangur) að þau séu alltaf eða oftast áhugasöm í skólanum, 37% stundum og 12% sjaldan eða aldrei, meðaltalið er 3,49. Nokkur munur kemur hér fram á afstöðu stráka og stelpna, strákar virðast ekki eins áhugasamir og stelpur en meðaltalið hjá þeim við þessari spurningu er 3,25 á kvarðanum 0 – 5 en 3,70 hjá stelpum. Árið 2009 (tveir árgangar) er meðaltalið í Sunnulækjarskóla 3,29 en hjá heildinni er meðaltalið 3,23. Hér er enn munur á afstöðu stráka og stelpna en meðaltalið er 3,12 hjá strákum í Sunnulækjarskóla árið 2009 á móti 3,02 hjá heildinni en 3,41 hjá stelpum í Sunnulækjarskóla en 3,46 hjá heildinni.

Í viðhorfakönnun Sambands íslenskra sveitarfélaga meðal nemenda árið 2008 (aðeins einn árgangur) segja 56% nemenda að þeir fái alltaf eða oftast að taka þátt í að setja sér eigin námsmarkmið, 23% stundum og 0% sjaldan eða aldrei og 21% segjast ekki vita það, meðaltalið er 4,33. Árið 2009 (tveir árgangar) er meðaltalið í Sunnulækjarskóla 4,31 en hjá heildinni er meðaltalið 4,25.

Í sömu könnun segja 37% nemenda að þeir fái alltaf eða oftast að velja á milli ólíkra viðfangsefna, 30% stundum og 14% sjaldan eða aldrei og 19% segjast ekki vita það, meðaltalið er 3,81. Árið 2009 (tveir árgangar) er meðaltalið í Sunnulækjarskóla 4,04 en hjá heildinni er meðaltalið 3,86.

Í styrk- og veikleikagreining meðal starfsmanna árið 2008 kemur fram að starfsmenn eru ánægðir með hve vel hefur tekist til við að efla ábyrgð nemenda á námi sínu og veita þeim val og frelsi eftir því sem þroski þeirra leyfir. Hins vegar kemur fram í styrk- og

veikleikagreiningunni árið 2009 sterk skoðun kennara um að auka þurfi ábyrgð nemenda, gera hana skýrari, meiri og sýnilegri.

Skólapúlsinn (6. – 8. bekkur) mælir virgni nemenda í námi, þar á meðal ánægju og áhuga á námi, trú á eigin getu, stjórn á eigin árangri og þrautseigju í námi. Nemendur í Sunnulækjarskóla árið 2009 koma almennt ver út úr þessum þáttum í samanburði við aðra skóla að meðaltali. Ánægja af lestri og náttúrufræði, áhugi á stærðfræði og þrautseigja í námi eru svipuð meðaltali samanburðarhópsins. Þeir þættir sem koma ver út hjá nemendum Sunnulækjarskóla en hjá samanburðarhópnum án þess að um marktækan mun sé að ræða eru trú á eigin getu í íslensku og þátttaka í íþróttum utan skólatíma. Þeir þættir sem koma verst út hjá nemendum skólans koma fram þegar spurt er um stjórn á eigin árangri, trú á eigin getu í stærðfræði og trú á eigin getu í náttúrufræði og er þar um marktækan mun að ræða.

Í Skólapúlsinum er einnig mæld virk þátttaka nemenda í tímum en þá er spurt um hvort nemendur fái tækifæri til að útskýra hugmyndir sínar, tækifæri til að koma skoðunum sínum um ákveðin viðfangsefni á framfæri, hvort haldnar séu kappæður eða skipulagðar umræður og hvort þeir ræði saman um námsefnið. Í þessum þætti koma nemendur Sunnulækjarskóla betur út en samanburðarhópurinn og er um marktækan mun að ræða.

Kennsla og kennsluáferðir

Í viðhorfakönnun meðal foreldra árið 2005 kemur í ljós að 83% þeirra telja að kennsluáferðir skólans komi mjög eða frekar vel til móts við barn þeirra, 12% sæmilega og 5% frekar illa. Svipuð niðurstaða kemur fram í samsvarandi könnun árið 2007 en þá telja 79% foreldra að kennsluáferðir skólans komi mjög eða frekar vel til móts við barn þeirra, 15% sæmilega og 6% frekar eða mjög illa. Árið 2009 telja 73% foreldra að kennsluáferðir skólans komi mjög eða frekar vel til móts við barn þeirra, 20% sæmilega og 7% frekar eða mjög illa.

Í könnun Sambands íslenskra sveitarfélaga árið 2008 segjast starfsmenn Sunnulækjarskóla vera heldur ánægðari með að hve miklu eða litlu leyti þeir telja kennsluhætti vera fjölbreytta í skólanum en starfsmenn í öðrum skólum sem tóku þátt í könnuninni. Meðaltal í Sunnulækjarskóla er 3,71 á kvarðanum 0 – 5 en meðaltalið í heild er 3,68. Árið 2009 er meðaltalið 3,85 í Sunnulækjarskóla en 3,75 hjá öðrum þátttakendum.

Í styrk- og veikleikagreiningunni árið 2009 kemur fram að kennarar telja að kennsla sé góð og kennsluáferðir fjölbreyttar í skólanum.

Í viðhorfakönnun Sambands íslenskra sveitarfélaga meðal nemenda árið 2008 (aðeins einn árgangur) segja 68% nemenda að þeir fái alltaf eða oftast hjálp í náminu frá kennurum sínum þegar þeir þurfa þess, 14% stundum og 18% sjaldan eða aldrei, meðaltalið er 3,81. Árið 2009 (tveir árgangar) er meðaltalið 3,92 í Sunnulækjarskóla en 3,83 hjá öðrum þátttakendum. Í sömu könnun segja 79% nemenda árið 2008 (einn árgangur) að kennarar þeirra mæti alltaf eða oftast stundvíslega í tíma, 16% stundum og 4% sjaldan eða aldrei, meðaltalið er 3,84. Árið 2009 (tveir árgangar) er meðaltalið 4,00 í Sunnulækjarskóla en 3,79 hjá öðrum þátttakendum.

Skólapúlsinn mælir viðhorf nemenda til stuðnings kennara við þá eða hvort kennarar sýni áhuga á námi sérhvers nemanda, veiti auka aðstoð ef á þarf að halda, útskýri og hlusti. Niðurstaða svaranna hjá nemendum Sunnulækjarskóla er mun betri en hjá nemendum í öðrum skólum eða 9,05 á móti 7,74 á kvarðanum 0 – 10 og er um marktækan mun að ræða.

Í könnun Sambands íslenskra sveitarfélaga árið 2008 segjast starfsmenn Sunnulækjarskóla vera heldur óánægðari með hve vel eða illa er staðið að listgreinakennslu í skólanum en starfsmenn í öðrum skólum sem tóku þátt í könnuninni. Meðaltal í Sunnulækjarskóla er 3,39 á kvarðanum 0 – 5 en meðaltalið í heild er 3,88. Árið 2009 er meðaltalið 3,87 í Sunnulækjarskóla en 4,13 hjá öðrum þátttakendum.

Námsmat

Í könnun Sambands íslenskra sveitarfélaga árið 2008 segjast starfsmenn Sunnulækjarskóla vera ánægðari með að hve miklu eða litlu leyti þeir telja námsmatsaðferðir vera fjölbreyttar í skólanum en starfsmenn í öðrum skólum sem tóku þátt í könnuninni. Meðaltal í Sunnulækjarskóla er 3,94 á kvarðanum 0 – 5 en meðaltalið í heild er 3,63. Árið 2009 er meðaltalið 3,79 í Sunnulækjarskóla en 3,69 hjá öðrum þátttakendum.

Í styrk- og veikleikagreiningu meðal starfsmanna vorið 2008 kom fram að starfsmenn vildu samræma betur námsmatið í skólanum og endurskoða ýmsa þætti þar að lútandi. Endurskoðun eða samræming á námsmatinu var sett sem eitt af forgangsverkefnum í umbótaáætlun skólans fyrir skólaárið 2008 – 2009 (sjá fylgiskjal).

Í viðhorfakönnun meðal foreldra árið 2009 kemur fram að 68% foreldra telja gagnlegast að fá upplýsingar um námsgengi barnsins í umsögnum og tölum, 37% telja gagnlegast að fá umsagnir, 32% telja gagnlegast að fá einkunnir í tölum, 23% telja gagnlegast að fá þær í sýnismöppum verkefna og 22% telja gagnlegast að fá upplýsingarnar með markmiðslistum.

Í styrk- og veikleikagreiningunni árið 2009 kemur fram að kennarar telja að námsmat þurfi að vera einfaldara og þar vanti samræmingu.

Stoðkerfi

Í könnun Sambands íslenskra sveitarfélaga árið 2008 segjast starfsmenn Sunnulækjarskóla vera heldur óánægðari með hvernig staðið er að skipulagi og framkvæmd sérkennslu en starfsmenn í öðrum skólum sem tóku þátt í könnuninni. Meðaltal í Sunnulækjarskóla er 3,65 á kvarðanum 0 – 5 en meðaltalið í heild er 3,81. Árið 2009 er meðaltalið 3,44 í Sunnulækjarskóla en 3,95 hjá öðrum þátttakendum.

Í styrk- og veikleikagreiningunni árið 2009 meðal kennara kemur fram nokkur óánægja með framkvæmd sérkennslu í skólanum. Meðal annars er bent á að það þurfi meiri stöðugleika með því að færri kennarar sinni kennslunni og þá með fleiri tíma hver, of margir kennarar með sömu nemendum og að það vanti samhæfingu á vinnu sérkennaranna og skýrari stefnu.

Í styrk- og veikleikagreiningunni árið 2009 meðal kennara kemur fram mikil ánægja með ráðningu námsráðgjafa við skólann og þann árangur sem námsráðgjöfin hefur borið.

Námsárangur

Meðaltal námsárangurs nemenda í Sunnulækjarskóla í samræmdum könnunarprófum í 4. og 7. bekk ásamt samanburðartölum frá Suðurlandi og landinu í heild sinni frá árinu 2005 er sýnd í eftirfarandi töflum:

4. bekkur - stærðfræði

	2005	2006	2007	2008
Sunnulækjarskóli	6,0	5,9	5,5	4,8
Suðurland	6,5	6,4	6,5	6,5
Landið allt	6,8	6,7	6,8	6,8
Mismunur	- 0,8	- 0,8	- 1,3	- 2,0

4. bekkur - íslenska

	2005	2006	2007	2008
Sunnulækjarskóli	6,3	6,1	5,6	5,9
Suðurland	6,5	6,4	6,0	6,4
Landið allt	6,8	6,7	6,2	6,4
Mismunur	- 0,5	- 0,6	- 0,6	- 0,5

7. bekkur - stærðfræði

	2005	2006	2007	2008
Sunnulækjarskóli			5,8	5,4
Suðurland			6,6	6,4
Landið allt			7,0	6,5
Mismunur			- 1,2	- 1,1

7. bekkur - íslenska

	2005	2006	2007	2008
Sunnulækjarskóli			6,7	6,8
Suðurland			6,7	7,0
Landið allt			7,0	7,1
Mismunur			- 0,3	- 0,3

Þegar þessar tölur eru skoðaðar kemur í ljós að bæði 4 og 7. bekkur koma betur út í íslensku en í stærðfræði. Í báðum árgöngum er námsárangur nemenda í Sunnulækjarskóla að meðaltali slakari bæði í stærðfræði og íslensku en annars vegar í skólunum á Suðurlandi og hins vegar á landinu öllu.

Athygli vekur að námsárangur í stærðfræði í 4. bekk fer versnandi á milli þriggja síðustu ára.

Þegar nánar er rýnt í niðurstöður samræmdra prófa árið 2008 kemur í ljós að í 4. bekk eru sterkustu þættirnir í íslensku lestur/hlustun og ritun en stafsetning hins vegar sá þáttur sem verst kemur út en í stærðfræði er hins vegar ekki mikill munur á útkomu milli námsþátta.

Í 7. bekk eru veikustu þættirnir í íslensku lestur/hlustun og ritun en í stærðfræði er veikasti þátturinn tölur og talnaskilningur.

Niðurstöður styrk- og veikleikagreiningarunnar árið 2009 meðal kennara sýna að þeim finnst námsárangur í stærðfræði ekki vera nægilega góður.

Heimanám

Í viðhorfakönnun meðal foreldra sem gerð var árið 2005 telja 61% foreldrar að heimavinna barnsins þeirra sé hæfileg, 26% telja hana vera of eða frekar mikla og 13% telja hana frekar litla. Í sambærilegri könnun árið 2007 telja 70% foreldra að heimavinna barnsins þeirra sé hæfileg, 6% telja hana vera of eða frekar mikla og 24% telja hana frekar eða of litla. Árið 2009 telja 71% foreldra að heimavinna barnsins sé hæfileg, 7% telja hana of eða frekar mikla og 22% telja hana frekar eða of litla. Í sömu könnun árið 2009 kemur fram að 82% foreldra telja að heimavinna barnsins sé mjög eða frekar gagnleg, 14% eru hlutlaus og 4% telja hana frekar eða alveg gagnslausa. Þá kemur einnig fram að 93% foreldra aðstoða barnið sitt við heimanám þess.

Í viðhorfakönnun Sambands íslenskra sveitarfélaga meðal nemenda árið 2008 (aðeins einn árgangur) segja 77% nemenda að þeir fái alltaf eða oftast aðstoð heima við heimanámið þegar þeir þurfa á því að halda, 12% stundum og 9% sjaldan eða aldrei, meðaltalið er 4,05. Árið 2009 (tveir árgangar) er meðaltalið 3,92 í Sunnulækjarskóla en 3,88 hjá öðrum þátttakendum.

Í Skólapúlslinum er spurt um mikilvægi heimavinnu og nemendur spurðir hvort þeir klári heimavinnuna á réttum tíma, hvort kennararnir fari yfir heimvinnuna, hvort þeir fái heimaverkefni sem þeim finnst áhugaverð og hvort heimavinna sé hluti af lokaeinkunn. Svör nemenda Sunnulækjarskóla sýna að heimavinna er mun mikilvægari í samanburðarhópunum að meðaltali en í Sunnulækjarskóla og er munurinn marktækur eða 6,59 á landsvísu á móti 5,38 í Sunnulækjarskóla. Í þessum þætti sker Sunnulækjarskóli sig einna mest frá hinum skólunum.

Aðstaða

Í viðhorfakönnun Sambands íslenskra sveitarfélaga meðal nemenda árið 2008 (aðeins einn árgangur) segja 68% nemenda að þeir séu mjög eða frekar ánægðir með aðstöðuna í skólanum þegar á heildina er litið, 28% hvorki né og 5% frekar eða mjög óánægðir, meðaltalið er 3,84. Árið 2009 (tveir árgangar) er meðaltalið 3,98 í Sunnulækjarskóla en 3,76 hjá öðrum þátttakendum.

Í viðhorfakönnun Sambands íslenskra sveitarfélaga meðal nemenda árið 2008 (aðeins einn árgangur) segja 58% nemenda að þeir noti tölvur oft í náminu, 40% stundum og 2% sjaldan, meðaltalið er 3,56. Árið 2009 (tveir árgangar) er meðaltalið 3,21 í Sunnulækjarskóla en 2,71 hjá öðrum þátttakendum.

Í styrk- og veikleikagreiningunni árið 2009 kemur fram að kennarar telja að aðstaða til náms sé fjölbreytt.

Samantekt

Einstaklingsmiðað nám:

Ýmislegt bendir til að Sunnulækjarskóli vinni samkvæmt þeirri stefnu sinni „að hver nemandi þroskist og dafni í námi og starfi á eigin forsendum svo sem hann hefur getu til” (einstaklingsmiðað nám). Þó eru svör foreldra og starfsmanna aðeins misvísandi hvað þetta varðar. Í viðhorfakönnun meðal foreldra árin 2005 og 2007 er yfirgnæfandi meirihluti þeirrar skoðunar að skólinn komi vel til móts við námslegar þarfir nemenda en heldur hefur dregið úr því viðhorfi árið 2009. Nú virðast foreldrar í Sunnulækjarskóla meta þennan þátt svipað og

foreldrar í öðrum skólum. Hins virðast starfsmenn Sunnulækjarskóla ekki vera eins ánægðir og starfsmenn annarra skóla sem könnunin náði til með hvernig skólinn kemur til móts við ólíkar þarfir nemenda.

Viðhorf nemenda til náms:

Svör nemenda í 6. – 8. bekk Sunnulækjarskóla eru að sumu leyti sambærileg við svör nemenda í öðrum skólum. Þau gefa til kynna svipuð viðhorf þegar spurt er um hvort námið sé þeim mikilvægt, þeir fái krefjandi verkefni í skólanum og þeir setji sér sín eign námsmarkmið. Þá virðist ánægja nemenda Sunnulækjarskóla af lestri og náttúrufræði, áhugi þeirra á stærðfræði, trú á eigin getu í íslensku og þrautseigja í námi vera sambærileg við viðhorf annarra nemenda til þessarra þátta. Þá er áhugi nemenda í Sunnulækjarskóla á náminu einnig sambærilegur við áhuga annarra nemenda, hins vegar kemur greinilegur munur fram á afstöðu stráka og stelpna eins og í öðrum skólum en stelpur virðast mun áhugasamari en strákar.

Hins vegar kemur fram að nemendum Sunnulækjarskóla finnst þeir ekki vera að læra eins mikið í skólanum og nemendum annarra skóla. Þeir telja sig ekki heldur hafa eins mikla stjórn á eigin árangri og nemendur annarra skóla og hafa minni trú á eigin getu í stærðfræði og náttúrufræði og þeir.

Nemendum Sunnulækjarskóla finnst þeir aftur á móti hafa meira val milli ólíkra viðfangsefna og fá fleiri tækifæri til að ræða saman um námsefnið, útskýra hugmyndir sínar og koma skoðunum sínum á framfæri en samanburðarhópurinn.

Kennsla og kennsluaðferðir:

Starfsmenn og foreldrar virðast vera á einu máli um að kennsluaðferðir séu fjölbreyttar og komi til móts við þarfir nemenda. Þá sýnir Skólapúlsinn að nemendur í 6. – 8. bekk telja að kennarar séu stundvísir, sýni áhuga á námi sérhvers nemanda, veiti auka aðstoð ef á þarf að halda, útskýri og hlusti og er sú niðurstaða betri en hjá nemendum í öðrum skólum. Mat nemenda á því hvort þeir fái hjálp frá kennurum sínum þegar þeir þurfa á að halda er sambærilegt við mat annarra nemenda. Hins vegar telja starfsmenn Sunnulækjarskóla að ekki sé nægilega vel staðið að listgreinakennslu í skólanum.

Námsmat:

Námsmataðferðir í Sunnulækjarskóla eru fjölbreyttar að mati starfsmanna en í styrk- og veikleikagreiningunni vorið 2008 óskuðu kennarar þó eftir því að námsmat yrði samræmt betur og ýmsir þættir þess endurskoðaðir. Sú skoðun kemur aftur fram í styrk- og veikleikagreiningunni vorið 2009 og þá telja kennarar að námsmatið þurfi að vera einfaldara og þar vanti samræmingu.

Stoðkerfi:

Starfsmenn Sunnulækjarskóla telja að skipulag og framkvæmd sérkennslu sé ekki nægilega góð og kemur það fram bæði í viðhorfakönnunum og styrk- og veikleikagreiningu. Sú óánægja hefur aukist milli ára. Hins vegar eru starfsmenn ánægðir með ráðningu námsráðgjafa og þann árangur sem hún hefur skilað.

Námsárangur:

Námsárangur samræmdra könnunarprófa í 4. og 7. bekk er undir meðaltali bæði í íslensku og stærðfræði miðað við niðurstöður á Suðurlandi og á landinu öllu. Stærðfræði kemur ver út en íslenska, einkum í 4. bekk en þar hefur árangur farið versnandi milli ára. Í íslensku eru

sterkustu námsþættirnir lestur/hlustun og ritun í 4. bekk en hins vegar eru þessir sömu þættir þeir veikustu í 7. bekk.

Heimanám:

Foreldrar telja í auknum mæli á milli ára að heimavinna barns þeirra sé hæfileg eða of lítil. Mjög fáir telja að hún sé of mikil. Mikilvægi heimavinnu er ekki mikið að mati nemendanna samkvæmt Skólapúlsinum og er munurinn marktækur milli Sunnulækjarskóla og annarra skóla. Af öllum þeim þáttum sem Skólapúlsinn mælir er mestur munur á svörum nemenda í Sunnulækjarskóla og á svörum nemenda annarra skóla á mikilvægi heimanáms. Aðstoð foreldra í Sunnulækjarskóla við heimanám barna sinna er svipuð og aðstoð foreldra í öðrum skólum.

Aðstaða:

Aðstaðan í skólanum til náms og kennslu er góð að mati nemenda og kennara og nemendur nota tölvur oft í námi sínu.

Sterkar hliðar:

- Nemendur hafa val milli ólíkra viðfangsefna.
- Nemendur fá tækifæri til að útskýra hugmyndir sínar og koma skoðunum sínum á framfæri.
- Nemendur ræða saman um námsefnið.
- Starfsmenn telja kennslu góða og kennsluhætti fjölbreytta.
- Nemendur telja að kennarar séu stundvísir.
- Nemendur telja að kennarar sýni áhuga á námi sérhvers nemanda, veiti aðstoð, útskýri og hlusti.
- Ánægja með námsráðgjafa og störf hans.
- Aðstaða er góð að mati nemenda.
- Tölvur eru notaðar í náminu.

Jafnvægi miðað við aðra skóla:

- Mat foreldra á því hvort skólinn komi til móts við námslegar þarfir nemenda.
- Nemendur fá krefjandi verkefni.
- Náms er nemendum mikilvægt.
- Áhugi nemenda.
- Nemendur setja sér eigin námsmarkmið.
- Ánægja nemenda af lestri.
- Ánægja nemenda af náttúrufræði.
- Áhugi nemenda á stærðfræði.
- Þrautseigja nemenda í námi.
- Trú nemenda á eigin getu í íslensku.
- Þátttaka nemenda í íþróttum utan skólatíma.
- Mat nemenda á því hvort þeir fái hjálp frá kennurum þegar þeir þurfa.
- Fjölbreyttar námsmatsaðferðir að mati starfsmanna.
- Aðstoð foreldra við heimanám.

Veikar hliðar – sóknarfæri:

- Skólinn kemur ekki nægilega vel til móts við ólíkar þarfir einstaklinga að mati starfsmanna.
- Nemendum finnst þeir ekki vera að læra mikið í skólanum.

- Áhugi skráka mun minni en stelpna á náminu.
- Auka þarf ábyrgð nemenda að mati starfsmanna.
- Nemendur telja sig hafa litla stjórn á eigin árangri.
- Lítil trú nemenda á eigin getu í stærðfræði.
- Lítil trú nemenda á eigin getu í náttúrufræði.
- Ekki nægilega vel staðið að listgreinakennslu að mati starfsmanna.
- Námsmat of flókið og vantar samræmingu að mati starfsmanna.
- Ekki vel staðið að skipulagi og framkvæmd sérkennslu að mati starfsmanna.
- Árangur í samræmdum prófum í 4. og 7. bekk er slakur, einkum í stærðfræði.
- Námsárangur slakur í lestri og ritun í 7. bekk.
- Mikilvægi heimanáms er lítið.

4.3 Líðan nemenda

Þau gögn sem liggja hér til grundvallar eru:

- Viðhorfakannanir meðal foreldra frá árunum 2005, 2007 og 2009.
- Viðhorfakannanir Sambands íslenskra sveitarfélaga meðal foreldra frá árunum 2008 (aðeins einn árgangur) og 2009 (tveir árgangar).
- Viðhorfakannanir Sambands íslenskra sveitarfélaga meðal nemenda frá árunum 2008 (aðeins einn árgangur) og 2009 (tveir árgangar).
- Starfsmannakannanir Sambands íslenskra sveitarfélaga frá árunum 2008 og 2009.
- Styrk- og veikleikagreining sem gerð var meðal starfsmanna Sunnulækjarskóla vorið 2008 og meðal kennara vorið 2009.
- Skólapúlsinn – viðhorfakönnun meðal nemenda í 6. – 8. bekk skólaárið 2008 – 2009.

Líðan nemenda í skólanum

Í viðhorfakönnun meðal foreldra árið 2005 kemur í ljós að 86% þeirra telja að barninu þeirra líða mjög eða frekar vel í skólanum, 10% að því líði sæmilega og 5% að því líði frekar eða mjög illa. Svipaða sögu er að segja í samskonar könnun árið 2007 en þá telja 80% foreldra að barninu þeirra líði mjög eða frekar vel í skólanum, 18% að því líði sæmilega og 3% að því líði frekar eða mjög illa. Árið 2009 telja 84% að barninu þeirra líði mjög eða frekar vel í skólanum, 12% telja að því líði sæmilega og 4% að því líði frekar eða mjög illa. Einn árgangur sker sig úr hvað þetta varðar en í 5. bekk segja 17% foreldra að barninu þeirra líði illa í skólanum.

Í viðhorfakönnun Sambands íslenskra sveitarfélaga meðal nemenda árið 2008 (aðeins einn árgangur) segja 75% nemenda að þeim líði mjög eða frekar vel í kennslustundum, 19% hvorki vel né illa og 7% að þeim líði frekar eða mjög illa, meðaltalið er 3,88. Árið 2009 (tveir árgangar) er meðaltalið 3,96 í Sunnulækjarskóla og það sama hjá öðrum þátttakendum. Í sömu könnun árið 2008 (aðeins einn árgangur) segja 90% nemenda að þeim líði mjög eða frekar vel í frímínútum, 7% hvorki vel né illa og 2% að þeim líði frekar eða mjög illa, meðaltalið er 4,45. Árið 2009 (tveir árgangar) er meðaltalið 4,30 í Sunnulækjarskóla en 4,33 hjá öðrum þátttakendum.

Í viðhorfakönnun Sambands íslenskra sveitarfélaga meðal foreldra árið 2008 (aðeins einn árgangur) telja 76% foreldra að barnið þeirra sé mjög eða frekar ánægt í skólanum, 11% svara hvorki né og 13% telja að það sé frekar eða mjög óánægt, meðaltalið er 3,80. Árið 2009 (tveir árgangar) er meðaltalið 4,12 í Sunnulækjarskóla en 3,93 hjá öðrum þátttakendum.

Í Skólapúlsinum er spurt um ýmsa þætti sem snerta líðan nemenda eins og sjálfsálit, stjórn á eigin lífi, vanlíðan og kvíða. Í öllum þessum þáttum koma nemendur Sunnulækjarskóla svipað út og samanburðarhópurinn.

Samskipti

Í viðhorfakönnun Sambands íslenskra sveitarfélaga meðal foreldra árið 2008 (aðeins einn árgangur) telja 75% þeirra að barnið sé frekar eða mjög ánægt með kennarana, 13% svara hvorki né og 11% telja að það sé frekar eða mjög óánægt, meðaltalið er 3,93. Árið 2009 (tveir árgangar) er meðaltalið 3,90 í Sunnulækjarskóla en 3,96 hjá öðrum þátttakendum.

Í viðhorfakönnun Sambands íslenskra sveitarfélaga meðal nemenda árið 2008 (aðeins einn árgangur) telja 72% nemenda að þeim líki vel við alla eða flesta kennara sína, 19% nokkra og 9% fáa eða enga, meðaltalið er 2,74. Árið 2009 (tveir árgangar) er meðaltalið 2,67 í Sunnulækjarskóla en 2,62 hjá öðrum þátttakendum.

Skólapúslinn kannar viðhorf nemenda til sambands þeirra við kennara og spyr hvort nemendum semji vel við flesta kennara, hvort kennarar séu áhugasamir um að nemendum líði vel, hvort þeir hlusti vel á það sem þeir hafa að segja, veiti auka aðstoð ef þarf og séu sanngjarnir. Svör nemenda Sunnulækjarskóla árið 2009 sýna að þeir eru ánægðri með samband þeirra við kennara sína en nemendur í öðrum skólum að meðaltali eða 8,42 á mótí 7,33 á kvarðanum 0 – 10 og er marktækur munur milli hópanna.

Í viðhorfakönnun Sambands íslenskra sveitarfélaga meðal nemenda árið 2008 (aðeins einn árgangur) telja 74% nemenda að allt eða flest starfsfólk í skólanum sé vingjarnlegt við þá, 12% nokkrir og 14% fáir eða engir, meðaltalið er 3,91. Árið 2009 (tveir árgangar) er meðaltalið 3,83 í Sunnulækjarskóla en 3,78 hjá öðrum þátttakendum.

Þá segja 80% nemenda árið 2008 að þeir séu alltaf eða oftast kurteisir við starfsfólkið í skólanum, 9% stundum og 12% sjaldan, meðaltalið er 4,07. Hér kemur mikill munur fram á viðhorfum stráka og stelpna. Meðaltal svara hjá strákum er 3,55 á kvarðanum 0 – 5 en 4,52 hjá stelpum. Árið 2009 (tveir árgangar) er meðaltalið 4,11 í Sunnulækjarskóla en 4,04 hjá öðrum þátttakendum. Enn er hér munur milli kynja, þó ekki sé hann jafn mikill og árið á undan, meðaltalið hjá strákum í Sunnulækjarskóla er 3,86 árið 2009 en hjá stelpum 4,30. Svipaður munur kemur fram milli kynjanna í Sunnulækjarskóla og í öðrum skólum.

Í viðhorfakönnun Sambands íslenskra sveitarfélaga meðal foreldra árið 2008 (aðeins einn árgangur) telja 76% þeirra að barnið sé mjög eða frekar ánægt í hópi skólasystkina sinna, 16% svara hvorki né og 9% telja að það sé frekar eða mjög óánægt, meðaltalið er 3,91. Árið 2009 (tveir árgangar) er meðaltalið 4,17 í Sunnulækjarskóla en 3,98 hjá öðrum þátttakendum.

Í viðhorfakönnun Sambands íslenskra sveitarfélaga meðal nemenda árið 2008 (aðeins einn árgangur) segja 70% nemenda að þeir eigi mjög marga eða marga vini í skólanum, 23% nokkra, 7% fáa og 0% enga, meðaltalið er 3,95. Árið 2009 (tveir árgangar) er meðaltalið 3,88 í Sunnulækjarskóla en 3,90 hjá öðrum þátttakendum.

Samsömun nemenda við nemendahópinn er könnuð í Skólapúlsinum og er meðal annars spurt um hvort þeim líði eins og þeir séu skildir útundan, eigi auðvelt með að eignast vini, tilheyri hópnum, passi ekki við hina, hvort öðrum líki vel við þá og hvort þeir séu einmana. Svör nemenda Sunnulækjarskóla í janúar 2009 við þessum spurningum eru nánast samhljóða svörum samanburðarhópsins.

Í styrk- og veikleikagreiningunni árið 2009 meðal kennara kemur fram að vinátta meðal nemenda sé einn af styrkleikum skólans og einnig er Uppeldi til ábyrgðar nefnt sem styrkleiki.

Agamál

Í viðhorfakönnun meðal foreldra árið 2005 kemur í ljós að 62% foreldra telja að agamál í skólanum séu mjög eða frekar góð, 33% eru hlutlaus og 5% telja þeim vera ábótavant eða mjög ábótavant. Í sambærilegri könnun árið 2007 segjast 52% foreldrar telja að agamál í skólanum séu mjög eða frekar góð, 28% telja þau í lagi og 20% telja þeim vera ábótavant eða mjög ábótavant. Árið 2009 telja 37% foreldra að agamál í skólanum séu mjög eða frekar góð,

36 % telja þau í lagi og 27% telja að þeim sé ábótavant eða mjög ábótavant. Hér kemur mikill munur fram milli árganga.

Í viðhorfakönnun Sambands íslenskra sveitarfélaga meðal nemenda árið 2008 (aðeins einn árgangur) segja 46% nemenda að kennarar þeirra eigi alltaf eða oftast auðvelt með að ná athygli allra nemenda þegar á þarf að halda, 37% stundum og 16% sjaldan eða aldrei, meðaltalið er 3,30. Árið 2009 (tveir árgangar) er meðaltalið 3,35 í Sunnulækjarskóla en 3,18 hjá öðrum þátttakendum.

Í sömu könnun árið 2008 segja 74% nemenda að þeir trufli aldrei eða sjaldan aðra nemendur þegar þeir eru að vinna/læra, 24% segjast gera það stundum og 2% oft eða alltaf, meðaltalið er 2,05. Árið 2009 (tveir árgangar) er meðaltalið 2,17 í Sunnulækjarskóla en 2,24 hjá öðrum þátttakendum. Þá segja 40% nemenda árið 2008 að aðrir nemendur trufli sig aldrei eða sjaldan þegar þeir eru að vinna/læra, 53% segja að þeir geri það stundum og 7% oft eða alltaf, meðaltalið er 2,63. Árið 2009 (tveir árgangar) er meðaltalið 2,61 í Sunnulækjarskóla en 2,63 hjá öðrum þátttakendum.

Í viðhorfakönnun Sambands íslenskra sveitarfélaga meðal nemenda árið 2008 (aðeins einn árgangur) telja 86% nemenda að þeir séu alltaf eða oftast stundvísir, 12% stundum og 2% sjaldan eða aldrei, meðaltalið er 4,09. Árið 2009 (tveir árgangar) er meðaltalið 4,02 í Sunnulækjarskóla en 4,10 hjá öðrum þátttakendum.

Í viðhorfakönnun Sambands íslenskra sveitarfélaga meðal starfsmanna árið 2008 kemur fram að starfsmenn Sunnulækjarskóla eru almennt óánægðari en starfsmenn annarra skóla í könnuninni þegar spurt er um hve vel eða illa sé tekið á aga- eða samskiptavandamálum sem upp kunna að koma. Meðaltal í Sunnulækjarskóla er 2,47 á kvarðanum 0 – 5 en 3,66 hjá heildinni. Árið 2009 er meðaltalið í Sunnulækjarskóla 3,56 en 3,89 hjá öðrum þátttakendum.

Í styrk- og veikleikagreiningu sem gerð var meðal starfsmanna vorið 2008 kemur í ljós að starfsmönnum finnst skorta á aga í skólanum og þeir kalla eftir meiri festu, skýrum mörkum og viðurlögum við agabrotum. Agamál voru jafnframt sett í forgang í umbótaáætlun skólans fyrir skólaárið 2008 – 2009 (sjá fylgiskjal).

Svipuð afstaða kemur fram í styrk- og veikleikagreiningunni árið 2009 meðal kennara en þar nefna þeir agamál sem eitt af þeim atriðum sem mest er þörf á að bæta í skólanum. Þar koma hins vegar einnig fram raddir sem segja að agamál séu í betra horfi en áður, vinnubrögð séu orðin skilvirkari og starfsmenn fái meiri stuðning í þeim málum en áður.

Miðað við niðurstöður úr svörum nemenda í Skólapúlsinum árið 2009 er agi í tímum meiri í Sunnulækjarskóla og í öðrum skólum að meðaltali og er um marktækan mun að ræða.

Í Skólapúlsinum er spurt um fjarveru nemenda bæði almenna og viðvarandi. Í svörum nemenda árið 2009 kemur fram að almenn fjarvera (hlutfall nemenda sem eru fjarverandi einu sinni til tvisvar á 2 vikna tímabili) er ívið meiri hjá nemendum í Sunnulækjarskóla en hjá samanburðarhópnum, þó ekki sé um marktækan mun að ræða. Viðvarandi fjarvera (hlutfall nemenda sem eru fjarverandi þrisvar sinnum eða oftár á 2 vikna tímabili) er hins vegar minni hjá nemendum skólans en hjá samanburðarhópnum og er um marktækan mun að ræða.

Einelti

Í viðhorfakönnun meðal foreldra árið 2005 kemur í ljós að 11% þeirra telja að barnið þeirra hafi orðið fyrir einelti í skólanum en 89% telja að svo sé ekki. Svipuð niðurstaða fæst í sambærilegri könnun árið 2007 en þá telja 12% foreldra að barnið þeirra hafi orðið fyrir einelti í skólanum en 88% telja að svo sé ekki. Árið 2009 telja 14% foreldra að barnið þeirra hafi orðið fyrir einelti í skólanum en 86% telja svo ekki vera. Hér kemur mikill munur fram eftir árgöngum, allt frá 3% í 2. bekk upp í 36% í 5. bekk.

Í viðhorfakönnun Sambands íslenskra sveitarfélaga meðal nemenda árið 2008 (aðeins einn árgangur) segja 81% nemenda að þeir hafi ekki verið lagðir í einelti á síðastliðnum 1 mánuði en 19% segja að þeir hafi verið lagðir í einelti, meðaltalið er 1,81. Árið 2009 (tveir árgangar) er meðaltalið 1,89 í Sunnulækjarskóla en 1,91 hjá öðrum þátttakendum.

Í sömu könnun telja 77% nemenda að kennarar í skólum passi alltaf eða oftast upp á að nemendur séu ekki lagðir í einelti, 19% segja að þeir geri það stundum og 5% segja að þeir geri það aldrei, meðaltalið er 4,19. Árið 2009 (tveir árgangar) er meðaltalið 3,97 í Sunnulækjarskóla en 3,83 hjá öðrum þátttakendum.

Í viðhorfakönnun Sambands íslenskra sveitarfélaga meðal foreldra árið 2008 (aðeins einn árgangur) segjast 57% foreldra vera frekar eða mjög ánægðir með með hvaða hætti skólinn hefur tekið á einelti meðal nemenda, 26% svara hvorki né og 16% eru frekar eða mjög óánægðir, meðaltalið er 3,38. Árið 2009 (tveir árgangar) er meðaltalið 3,82 í Sunnulækjarskóla en 3,42 hjá öðrum þátttakendum.

Viðhorfakönnun Sambands íslenskra sveitarfélaga meðal starfsmanna árið 2008 sýnir að þeir eru almennt óánægðari en starfsmenn annarra skóla í könnuninni þegar spurt er um hve vel eða illa sé tekið á eineltismálum sem upp kunna að koma. Meðaltal svara hjá starfsmönnum Sunnulækjarskóla við þessari spurningu er 3,28 á kvarðanum 0 – 5 en 3,93 í öðrum skólum. Árið 2009 er meðaltalið í Sunnulækjarskóla 3,67 en hjá heildinni er það 4,05.

Niðurstöður Skólapulssins á svörum nemenda árið 2009 sýna að einelti er ívið meira í Sunnulækjarskóla en í samanburðarhópnum að meðaltali en ekki er um marktækan mun að ræða.

Í styrk- og veikleikagreiningunni árið 2009 meðal kennara kemur fram að þeir telja að vinna þurfi betur í eineltismálum, m.a. þurfi að skýra hvaða samskipti eiga ekki að líðast.

Samantekt

Líðan nemenda í skólanum:

Yfirleitt telja bæði nemendur og foreldrar að nemendur séu ánægðir og þeim líði almennt vel í skólanum, bæði í kennslustundum og í frímínútum, þó eru svör foreldrar heldur jákvæðari en svör nemendanna. Þessar niðurstöður eru sambærilegar við niðurstöður úr samanburðarhópnum. Sjálfsálit nemenda, tilfinningin fyrir að hafa stjórn á eigin lífi, vanlíðan og kvíði koma svipað út hjá nemendum í 6. – 8. bekk Sunnulækjarskóla og hjá nemendum í öðrum skólum.

Samskipti:

Almennt semur nemendum í Sunnulækjarskóla vel við kennara sína og betur en að meðaltali í öðrum skólum. Þeir eru jafnframt ánægðir með kennarana að mati nemenda og foreldra og er sú niðurstaða svipuð og í öðrum skólum. Nemendur í 6. – 8. bekk eru mun ánægðari en samanburðarhópurinn með samband sitt við kennarana en þar er átt við hvort þeir telji að kennarar séu áhugasamir um að þeim líði vel, hvort þeir hlusti á hvað þeir hafi að segja og séu sanngjarnir. Hins vegar eru svör nemenda í Sunnulækjarskóla sambærileg við svör annarra nemenda þegar spurt er um hvort þeim finnst starfsfólk í skólanum vera vingjarnlegt í viðmóti og hvort þeir telji að nemendur sýni starfsmönnum kurteisi en í þeim þáttum kemur fram talsverður munur milli kynja og eru stúlkur þar jákvæðari en drengir.

Foreldrar telja að nemendur séu ánægðari í hópi skólasystkina sinna en foreldrar samanburðarhópsins. Nemendur í Sunnulækjarskóla svara svipað og nemendur annarra skóla þegar spurt er um hvort þeir eigi vini í skólanum og athygli vekur að enginn nemandi í 7. og 8. bekk segist ekki eiga neinn vin í skólanum. Þá telja kennarar að vinátta meðal nemenda sé ríkjandi. Samsömun nemenda í 6. – 8. bekk við nemendahópinn er nánast samhljóða niðurstöðum úr öðrum skólum en þar er spurt um hvort nemendum líði eins og þeir séu skildir útundan, eigi auðvelt með að eignast vini, tilheyri hópnum, passi við hina, hvort öðrum líki vel við þá og hvort þeir séu einmana.

Agamál:

Foreldrar virðast almennt ekki ánægðir með agann í skólanum og fer ánægjan minnkandi með árunum. Þó eru foreldrar í 7. og 8. bekk ánægðari með agann í skólanum en foreldrar í öðrum skólum. Starfsmenn telja að aginn þyrfti að vera meiri og kölluðu eftir aðgerðum þar að lútandi í styrk- og veikleikagreiningunni vorið 2008 og var umbótaáætlun gerð í kjölfarið. Svipuð afstaða kom fram í styrk- og veikleikagreiningunni vorið 2009 en þar komu líka fram raddir sem töldu að árangur hefði náðst í agamálum frá árinu á undan. Þá töldu starfsmenn að ekki væri nógu vel tekið á samskipta- og agamálum. Nemendur í 6. – 8. bekk telja hins vegar að aginn í skólanum sé meiri og jafnframt að kennarar eigi auðveldara með að ná athygli allra nemenda í kennslustundum en nemendur í öðrum skólum telja að sé hjá þeim. Mætingar og stundvísi nemenda er álíka góð að þeirra mati og í öðrum skólum og truflun af völdum annarra nemenda í kennslustundum er álíka mikil í Sunnulækjarskóla og í öðrum skólum að mati nemenda.

Einelti:

Um 14% foreldra telja að barnið þeirra hafi orðið fyrir einelti í skólanum vorið 2009 og er útkoman talsvert misjöfn eftir árgöngum. Nemendur í 7. og 8. bekk telja að einelti sé á móta algengt í Sunnulækjarskóla og nemendur í öðrum skólum telja að sé hjá þeim. Svör nemenda í Skólaláupsinum (6. – 8. bekkur) sýna hins vegar að einelti er ívið meira eða útbreiddara í Sunnulækjarskóla en gerist í öðrum skólum en þó er ekki um marktækan mun að ræða.

Foreldrar nemenda í 7. og 8. bekk eru mun ánægðari en foreldrar í öðrum skólum með hvernig tekið er á eineltismálum og eins eru nemendur í 7. og 8. bekk ánægðari en jafnaldrar þeirra í öðrum skólum með að kennarar passi vel upp á að nemendur séu ekki lagðir í einelti. Starfsmenn Sunnulækjarskóla eru mun óánægðari með hvernig tekið er á eineltismálum í skólanum en starfsmenn annarra skóla.

Sterkar hliðar:

- Foreldrar eru ánægðir með líðan barna í skólanum.
- Foreldrar telja að nemendur séu ánægðir í skólanum.
- Nemendum semur vel við kennarana.
- Kennarar eru áhugasamir um að nemendum líði vel.
- Kennarar hlusta á hvað nemendur hafa að segja.
- Kennarar eru sanngjarnir að mati nemenda.
- Nemendur eru ánægðir í hópi skólasystkina sinna að mati foreldra.
- Vinátta meðal nemenda að mati starfsmanna.
- Kennarar eiga auðvelt með að ná athygli allra nemenda í kennslustundum að mati nemendanna.
- Betur tekið á agamálum en áður.
- Agi í kennslustundum að mati nemenda.
- Kennarar passa upp á að nemendur séu ekki lagðir í einelti að mati nemenda.
- Vel tekið á eineltismálum að mati foreldra.
- Viðvarandi fjarvera nemenda lítil (þrisvar sinnum eða oftár á tveggja vikna tímabili).

Jafnvægi miðað við aðra skóla:

- Líðan nemenda í kennslustundum.
- Líðan nemenda í frímínútum.
- Sjálfsálit nemenda.
- Trú nemenda á að þeir hafi stjórn á eigin lífi.
- Vanlíðan nemenda.
- Kvíði nemenda.
- Ánægja nemenda með kennara.
- Vingjarnlegt viðmót starfsmanna.
- Kurteisi nemenda að mati þeirra sjálfra.
- Nemendur eiga vini í skólanum.
- Samsömun nemenda við nemendahópinn.
- Truflun af öðrum nemendum.
- Stundvísi nemenda.
- Einelti.
- Almenn fjarvera nemenda (einu sinni til tvisvar á tveggja vikna tímabili).

Veikar hliðar – sóknarfæri:

- Srákar ekki eins kurteisir og stelpur.
- Starfsmönnum finnst agamálum ábótavant.
- Foreldrum finnst agamálum ábótavant.
- Starfsmönnum finnst illa tekið á samskipta- og agamálum.
- Starfsmönnum finnst illa tekið á eineltismálum.

4.4 Starfsánægja starfsmanna

Þau gögn sem liggja hér til grundvallar eru:

- Starfsmannakannanir Sambands íslenskra sveitarfélaga frá árunum 2008 og 2009.
- Styrk- og veikleikagreining sem gerð var meðal allra starfsmanna Sunnulækjarskóla vorið 2008 og meðal kennara vorið 2009.

Áðgengi að upplýsingum, hjálpargögnum og sérfræðipjónustu

Í viðhorfakönnun Sambands Íslenskra sveitarfélaga meðal starfsmanna árið 2008 eru svör starfsmanna Sunnulækjarskóla svipuð og annarra skóla í könnuninni þegar spurt er um: a) áðgengi að upplýsingum sem eru nauðsynlegar starfsins vegna, b) áðgengi að hjálpargögnum og tækjum og c) áðgengi að sérfræðipjónustu en meðaltal svara í Sunnulækjarskóla við þessum spurningum er 3,66 á kvarðanum 0 – 5 en 3,68 í öðrum skólum. Árið 2009 er meðaltal svara í Sunnulækjarskóla 3,76 en 3,72 í öðrum skólum sem þátt tóku í könnuninni.

Þá eru starfsmenn Sunnulækjarskóla heldur óánægðari með upplýsingagjöf um til hvers er ætlast til af þeim í starfi en starfsmenn skólanna í könnuninni í heild. Meðaltal í Sunnulækjarskóla er 3,52 á kvarðanum 0 – 5 en meðaltal heildarinnar er 3,63. Árið 2009 er meðaltal svara í Sunnulækjarskóla 3,88 en 3,73 í öðrum skólum sem þátt tóku í könnuninni.

Ábyrgð og áskoranir í starfi

Í viðhorfakönnun Sambands Íslenskra sveitarfélaga meðal starfsmanna árið 2008 eru svör starfsmanna Sunnulækjarskóla svipuð og annarra skóla í könnuninni þegar spurt er um: a) hvort starfsmenn fái nægilegar áskoranir í starfi og b) hvort þeir hafi möguleika á að nýta hæfileika/reynslu/þekkingu sína í starfi. Meðaltal svara við þessum tveimur spurningum er 4,13 í Sunnulækjarskóla en 4,03 í öðrum skólum. Þegar spurt er hins vegar um hvort a) starfsmenn telji sig bera ábyrgð og hafa svigrúm til að vinna sjálfstætt, b) hafi nægan tíma til að ljúka daglegum verkum og c) hve ánægðir eða óánægðir þeir séu með inntak og samsetningu starfsins virðast starfsmenn Sunnulækjarskóla vera óánægðari en starfsmenn annarra skóla í könnuninni. Meðaltal svara í Sunnulækjarskóla við þessum þremur spurningum er 3,49 á kvarðanum 0 – 5 en 3,94 í öðrum skólum. Árið 2009 eru svör starfsmanna Sunnulækjarskóla svipuð og starfsmanna annarra skóla í könnuninni þegar spurt er um a) hvort þeir hafi möguleika á að nýta hæfileika/reynslu/þekkingu sína í starfi og b) hve ánægðir eða óánægðir þeir séu með inntak og samsetningu starfsins. Meðaltal svara í Sunnulækjarskóla við þessum tveimur spurningum er 4,18 en 4,16 í öðrum skólum. Starfsmenn Sunnulækjarskóla eru ánægðari en samanburðarhópurinn þegar spurt er hvort um hvort starfsmenn fái nægilegar áskoranir í starfi, þar er meðaltal svara í Sunnulækjarskóla 4,34 en 4,17 hjá starfsmönnum annarra skóla. Aftur á móti eru starfsmenn Sunnulækjarskóla óánægðari en samanburðarhópurinn þegar spurt er um a) hvort þeir telji sig bera ábyrgð og hafa svigrúm til að vinna sjálfstætt og b) hvort þeir hafi nægan tíma til að ljúka daglegum verkum. Meðaltal svara við þessum tveimur spurningum er 3,81 á móti 4,00 í öðrum skólum.

Þá sýna niðurstöður í sömu könnun að starfsmenn Sunnulækjarskóla eru heldur óánægðari með möguleika sína til að hafa áhrif á skipulag skólustarfsins en starfsmenn skólanna í könnuninni í heild. Meðaltal í Sunnulækjarskóla er 3,38 á kvarðanum 0 – 5 en meðaltal heildarinnar er 3,60. Árið 2009 er meðaltal svara í Sunnulækjarskóla 3,71 en 3,72 í öðrum skólum sem þátt tóku í könnuninni og munurinn frá fyrra ári þurrkast út.

Aðstaða

Í viðhorfakönnun Sambands Íslenskra sveitarfélaga meðal starfsmanna árið 2008 sýna svör starfsmanna Sunnulækjarskóla að þeir eru almennt ánægðari en starfsmenn annarra skóla í könnuninni þegar spurt er um a) aðstöðu fyrir undirbúnings- og skipulagsvinnu, b) aðstöðu í kennslustofu eða á öðrum vinnusvæðum, c) aðstöðu á sameiginlegu rými, t.d. kaffistofu og d) vinnuaðstöðuna þegar á heildina er litið. Meðaltal svara í Sunnulækjarskóla við þessum fjórum spurningum er 3,70 á kvarðanum 0 – 5 en 3,46 í öðrum skólum. Árið 2009 er meðaltal svara í Sunnulækjarskóla 4,02 en 3,67 í öðrum skólum sem þátt tóku í könnuninni. Minnst er ánægja með aðstöðu á kennslurými í Sunnulækjarskóla en þar er meðaltal svara 3,73 en mest er ánægjan með aðstöðu á sameiginlegu rými t.d. kaffistofu en þar er meðaltalið 4,43.

Samskipti og samvinna

Í viðhorfakönnun Sambands Íslenskra sveitarfélaga meðal starfsmanna árið 2008 eru svör starfsmanna Sunnulækjarskóla svipuð og annarra skóla í könnuninni þegar spurt er um að hve miklu eða litlu leyti þeim finnist: a) samskipti milli þeirra og annarra starfsmanna vera góð, b) þeir og samstarfsmenn þeirra eigi auðvelt með að leysa verkefni í samvinnu og c) hve ánægðir eða óánægðir þeir séu almennt með samstarf við samstarfsfélaga sína. Meðaltal þessarra þriggja spurninga er það sama í báðum hópum eða 4,45 á kvarðanum 0 - 5. Árið 2009 er meðaltal svara í Sunnulækjarskóla 4,56 en 4,46 í öðrum skólum sem þátt tóku í könnuninni.

Styrk- og veikleikagreining meðal starfsmanna skólans árið 2008 leiðir í ljós að starfsmenn telja kosti við það að kennarateymi vinni saman því þá sé kennarinn ekki einn og deili ábyrgð með öðrum. Starfsmenn eru einnig ánægðir með að geta skipt verkefnum, námsþáttum og námsgreinum á milli sín eftir áhuga, hæfileikum og þekkingu.

Þá kemur einnig fram í styrk- og veikleikagreiningunni árið 2008 að starfsmenn telja að þeir stýrihópar sem kennarar hafa myndað um tiltekin verkefni séu mikilvægir og jákvæðir fyrir þróun í skólastarfi en vinnan hafi ekki alltaf skilað sér inn í skólastarfið.

Í styrk- og veikleikagreiningunni árið 2009 meðal kennara kemur skýrt fram að þeir telja að einn af styrkleikum skólans sé að þar sé góður starfsandi ríkjandi. Í sömu greiningu koma fram raddir sem telja að auka þurfi eða bæta faglega samvinnu.

Starfsþróun

Í viðhorfakönnun Sambands Íslenskra sveitarfélaga meðal starfsmanna árið 2008 sýna svör starfsmanna Sunnulækjarskóla að þeir eru heldur óánægðari í heildina með möguleika sína til þess að þróast sem fagmanneskja og einstaklingur í starfi en starfsmenn skólanna í könnuninni í heild. Meðaltal í Sunnulækjarskóla er 3,69 á kvarðanum 0 – 5 en meðaltal heildarinnar er 3,91. Árið 2009 er meðaltal svara í Sunnulækjarskóla 3,80 en 3,90 í öðrum skólum sem þátt tóku í könnuninni og hefur munurinn milli starfsmanna Sunnulækjarskóla og starfsmanna annarra skóla minnkað.

Þá kemur fram í sömu könnun að þeir starfsmenn Sunnulækjarskóla sem hafði verið boðið í starfsþróunarsamtal til yfirmanns síns eru ekki eins ánægðir með gæði þess og starfsmenn skólanna í könnuninni í heild. Meðaltal í Sunnulækjarskóla er 3,35 á kvarðanum 0 – 5 en meðaltal heildarinnar er 3,88. Árið 2009 er meðaltal svara í Sunnulækjarskóla 4,02 en 4,01 í

öðrum skólum sem þátt tóku í könnuninni og hefur munurinn milli starfsmanna Sunnulækjarskóla og starfsmanna annarra skóla þurrkast út.

Ytri þættir

Í viðhorfakönnun Sambands Íslenskra sveitarfélaga meðal starfsmanna árið 2008 sýna svör starfsmanna Sunnulækjarskóla að þeir eru óánægðari með launakjör sín, vinnutímaskilgreiningu og nógildandi kjarasamninga en starfsmenn í öðrum skólum sem tóku þátt í könnuninni. Meðaltal í Sunnulækjarskóla er 2,30 á kvarðanum 0 – 5 en meðaltalið í heild er 2,60. Árið 2009 er meðaltal svara í Sunnulækjarskóla 2,84 en 3,05 í öðrum skólum sem þátt tóku í könnuninni.

Þá eru starfsmenn Sunnulækjarskóla árið 2008 mun óánægðari með stuðning sveitarfélagsins en starfsmenn skólanna í könnuninni í heild. Meðaltal í Sunnulækjarskóla er 2,53 á kvarðanum 0 – 5 en meðaltal heildarinnar er 3,12. Árið 2009 er eru starfsmenn Sunnulækjarskóla enn óánægðari með stuðning sveitarfélagsins en starfsmenn annarra skóla, meðaltal svara í Sunnulækjarskóla er 2,86 en 3,21 í öðrum skólum sem þátt tóku í könnuninni.

Starfsmenn Sunnulækjarskóla eru ívið óánægðari með að hve miklu eða litlu leyti skólinn hafi jákvæða ímynd meðal íbúa sveitarfélagsins árið 2008 en starfsmenn í öðrum skólum sem tóku þátt í könnuninni. Meðaltal í Sunnulækjarskóla er 3,47 á kvarðanum 0 – 5 en meðaltalið í heild er 3,56. Árið 2009 hefur óánægjan aukist en þá er meðaltal svara í Sunnulækjarskóla 3,31 en 3,67 í öðrum skólum sem þátt tóku í könnuninni.

Hins vegar eru þeir ánægðari með að hve miklu eða litlu leyti þeim finnst að notendur (foreldrar og nemendur) séu ánægðir með þjónustuna í skólanum en starfsmenn í öðrum skólum sem tóku þátt í könnuninni árið 2008. Meðaltal í Sunnulækjarskóla er þá 3,81 á kvarðanum 0 – 5 en meðaltalið í heild er 3,75. Árið 2009 hefur viðhorfið snúist við en þá er meðaltal svara í Sunnulækjarskóla 3,69 en 3,83 í öðrum skólum sem þátt tóku í könnuninni.

Almenn viðhorf til starfs og vinnustaðar

Í viðhorfakönnun Sambands Íslenskra sveitarfélaga meðal starfsmanna árið 2008 sýna svör starfsmanna Sunnulækjarskóla að þeir eru ekki eins jákvæðir þegar þeir eru spurðir um hve ánægðir eða óánægðir þeir séu í heildina með starf sitt og starfsmenn í öðrum skólum sem tóku þátt í könnuninni. Meðaltal í Sunnulækjarskóla er 3,72 á kvarðanum 0 – 5 en meðaltalið í heild er 3,97. Árið 2009 er meðaltal svara í Sunnulækjarskóla 4,20 en 4,29 í öðrum skólum sem þátt tóku í könnuninni og hefur munurinn milli starfsmanna Sunnulækjarskóla og starfsmanna annarra skóla minnkað.

Þá kemur einnig fram að starfsmenn Sunnulækjarskóla árið 2008 eru ekki eins jákvæðir þegar þeir eru spurðir hve mikið eða lítið þeir séu stoltir af skólanum sem vinnustað eins og starfsmenn í öðrum skólum sem tóku þátt í könnuninni. Meðaltal í Sunnulækjarskóla er 3,88 á kvarðanum 0 – 5 en meðaltalið í heild er 4,15. Árið 2009 er meðaltal svara í Sunnulækjarskóla 4,14 en 4,28 í öðrum skólum sem þátt tóku í könnuninni og hefur munurinn milli starfsmanna Sunnulækjarskóla og starfsmanna annarra skóla heldur minnkað.

Samantekt

Aðgengi að upplýsingum, hjálpargögnum og sérfræðiþjónustu:

Starfsmenn Sunnulækjarskóla eru álíka ánægðir með aðgengi að upplýsingum, hjálpartækjum og sérfræðiþjónustu sem þeir þurfa á að halda starfsins vegna og starfsmenn annarra skóla. Þeir eru hins vegar ívið óánægðari með upplýsingar um til hvers er ætlast til af þeim í starfi en starfsmenn skólanna í könnuninni í heild. Í styrk- og veikleikagreiningunni vorið 2009 kemur einnig fram að kennarar óska eftir skýrari starfslýsingum.

Ábyrgð og áskoranir í starfi:

Starfsmenn Sunnulækjarskóla eru álíka ánægðir með þau tækifæri sem þeir fá til að nýta hæfileika sína í starfi og inntak og samsetningu starfsins og starfsmenn annarra skóla. Þeim finnst þeir fá meiri áskoranir í starfi en samanburðarhópurinn en hins vegar eru þeir óánægðari en hann með þá ábyrgð og það svigrúm sem þeir hafa til að vinna sjálfstætt og þann tíma sem þeir hafa til að sinna daglegum verkum.

Aðstaða:

Starfsmenn Sunnulækjarskóla eru ánægðir með vinnuáðstöðuna sem þeir hafa. Mest er ánægjan með aðstöðu á sameiginlegu rými en minnst með aðstöðu á kennslurými.

Samskipti og samvinna:

Þá virðast starfsmenn vera ánægðir með samskipti og samvinnu sín á milli og meta hana mikils og þeir telja einnig að góður starfsandi sé ríkjandi á vinnustaðnum.

Starfsþróun:

Starfsmenn Sunnulækjarskóla eru álíka ánægðir með gæði starfsþróunarviðtals og starfsmenn annarra skóla en telja hins vegar að þeir hafi minni tækifæri til að þróast sem fagmanneskjur og einstaklingar í starfi.

Ytri þættir:

Í öllum atriðum sem snerta ytri þætti starfsins eru starfsmenn Sunnulækjarskóla óánægðari en starfsmenn annarra skóla. Þeir eru óánægðari með kaup sín og kjör og að hve miklu leyti þeir telja að notendur (foreldrar og nemendur) séu ánægðir með þá þjónustu sem þeir fá. Mestu munar samt milli hópanna þegar spurt er um stuðning sveitarfélagsins og hvort þeir telji að skólinn hafi jákvæða ímynd meðal íbúa sveitarfélagsins.

Almenn viðhorf til starfs og vinnustaðar:

Starfsmenn Sunnulækjarskóla eru ívið óánægðari í heildina með starf sitt en starfsmenn í öðrum skólum og þeir eru heldur ekki eins stoltir af skólanum sem vinnustað og þeir.

Sterkar hliðar:

- Aðstaða, einkum á sameiginlegum rýmum.
- Áskoranir í starfi.
- Starfsmenn ánægðir með samvinnu og samskipti sín á milli.
- Góður starfsandi.

Jafnvægi miðað við aðra skóla:

- Aðgengi að upplýsingum, hjálpargögnum og sérfræðiþjónustu.
- Upplýsingar um til hvers er ætlast af starfsmönnum í starfi.
- Tækifæri til að nýta hæfileika í starfi.

- Inntak og samsetning starfsins.
- Áhrif starfsmanna á skipulag skólastarfsins.
- Gæði starfsþróunarsamtala.
- Ánægja með starfið.

Veikar hliðar:

- Ábyrgð og svigrúm til að vinna sjálfstætt.
- Tími til að ljúka daglegum verkum.
- Möguleikar litlir til að þróast sem fagmanneskja og einstaklingur í starfi.
- Kaup og kjör.
- Stuðningur sveitarfélagsins.
- Slök ímynd skólans meðal íbúa sveitarfélagsins að mati starfsmanna.
- Starfsmenn telja að foreldrar og nemendur séu ekki ánægðir með þjónustu skólans.
- Starfsmenn eru ekki stoltir af skólanum.

4.5 Samvinna heimila og skóla

Þau gögn sem liggja hér til grundvallar eru:

1. Viðhorfakannanir meðal foreldra frá árunum 2005, 2007 og 2009.
2. Viðhorfakannanir Sambands íslenskra sveitarfélaga meðal foreldra frá árunum 2008 (aðeins einn árgangur) og 2009 (tveir árgangar).

Almenn viðhorf til skólans

Svör foreldra í viðhorfakönnun sem gerð var árið 2005 sýna að 93% þeirra hafa mjög eða frekar jákvætt viðhorf til Sunnulækjarskóla almennt, 6% eru hlutlaus og 1% er frekar neikvætt. Í sambærilegri könnun árið 2007 er nákvæmlega sömu sögu að segja en þá hafa 93% foreldra mjög eða frekar jákvætt viðhorf til Sunnulækjarskóla almennt, 6% eru hlutlaus og 1% hefur frekar neikvætt viðhorf til skólans. Árið 2009 segja 89% foreldra að almennt viðhorf þeirra til skólans sé mjög eða frekar jákvætt, 8% eru hlutlaus og 3% segja að það sé frekar eða mjög neikvætt.

Í sömu könnunum segjast 99% foreldra geta mælt með skólanum við aðra foreldra árið 2005 og árið 2007. Árið 2009 segjast 91% foreldra geta mælt með skólanum við aðra foreldra.

Í viðhorfakönnun meðal foreldra árið 2005 telja 80% þeirra að skólinn svari kröfum nútímans mjög eða frekar vel og 20% eru hlutlaus. Árið 2007 telja 87% foreldra að skólinn svari kröfum nútímans mjög eða frekar vel, 11% eru hlutlaus og 2% telja að hann svari þeim frekar eða mjög illa. Árið 2009 telja 83% foreldra að skólinn svari kröfum nútímans mjög eða frekar vel, 14% eru hlutlaus og 3% telja að hann svari þeim frekar eða mjög illa.

Í viðhorfakönnun Sambands íslenskra sveitarfélaga meðal foreldra árið 2008 (aðeins einn árgangur) segjast 42% foreldra vera mjög eða frekar ánægðir með skólann, 20% svara hvorki né og 38% segjast vera frekar eða mjög óánægðir, meðaltalið er 2,98. Í könnuninni árið 2009 (tveir árgangar) er meðaltalið í Sunnulækjarskóla 4,25 en í hjá heildinni er meðaltalið 3,94 og hefur hér orðið mikil breyting milli ára.

Upplýsingagjöf

Svör foreldra í viðhorfakönnun sem gerð var árið 2005 sýna að 86% þeirra finnst upplýsingagjöf til foreldra mjög eða frekar góð og 13% finnst hún í lagi. Í sambærilegri könnun árið 2007 finnst 72% foreldra upplýsingagjöf vera mjög eða frekar góð, 16% finnst hún í lagi og 12% finnst henni ábótavant eða mjög ábótavant. Árið 2009 telja 72% foreldra upplýsingagjöfin vera mjög eða frekar góð, 21% telur hana í lagi og 7% telja að henni sé ábótavant eða mjög ábótavant.

Í viðhorfakönnun Sambands íslenskra sveitarfélaga meðal foreldra árið 2008 (aðeins einn árgangur) segjast 78% foreldra vera frekar eða mjög ánægðir með aðgengi að starfsfólki skólans og opnunartíma skrifstofu, 17% svara hvorki né og 5% segjast vera frekar eða mjög óánægðir, meðaltalið er 4,17. Árið 2009 er meðaltalið í Sunnulækjarskóla 4,43 en 4,22 í öðrum skólum.

Svör foreldra í viðhorfakönnun sem gerð var árið 2005 sýna að 56% þeirra telja að upplýsingagjöf um námsframvindu barnsins þeirra sé mjög eða frekar góð, 26% telja hana í lagi en 19% finnst henni vera ábótavant eða mjög ábótavant. Í sambærilegri könnun meðal foreldra árið 2007 kemur í ljós að 66% telja að upplýsingagjöf um námsframvindu barnsins þeirra sé mjög eða frekar góð, 22% telja hana í lagi og 13% telja henni vera ábótavant eða mjög ábótavant. Árið 2009 segja 63% foreldra að upplýsingagjöf um námsframvindu barnsins þeirra sé mjög eða frekar góð, 22% telja hana í lagi og 15% telja að henni sé ábótavant eða mjög ábótavant.

Í viðhorfakönnun Sambands íslenskra sveitarfélaga meðal foreldra árið 2008 (aðeins einn árgangur) segjast 40% foreldra vera frekar eða mjög ánægðir með upplýsingar um námslegar framfarir barnsins, 22% svara hvorki né og 38% segjast vera frekar eða mjög óánægðir, meðaltalið er 2,98. Árið 2009 er meðaltalið í Sunnulækjarskóla 3,94 en 3,95 í öðrum skólum.

Í viðhorfakönnun Sambands íslenskra sveitarfélaga meðal foreldra árið 2008 (aðeins einn árgangur) segjast 31% foreldra vera frekar eða mjög ánægðir með upplýsingar um námsefni barnsins, 31% segjast vera mjög eða frekar ánægðir, 18% svara hvorki né og 51% segjast vera frekar eða mjög óánægðir, meðaltalið er 2,98. Árið 2009 (tveir árgangar) er meðaltalið í Sunnulækjarskóla 3,37 en 3,54 í öðrum skólum.

Í viðhorfakönnun Sambands íslenskra sveitarfélaga meðal foreldra árið 2008 (aðeins einn árgangur) segjast 31% foreldra vera frekar eða mjög ánægðir með upplýsingar um kennsluhætti, 27% segjast vera mjög eða frekar ánægðir með upplýsingar um kennsluhætti, 24% svara hvorki né og 49% segjast vera frekar eða mjög óánægðir, meðaltalið er 2,71. Árið 2009 (tveir árgangar) er meðaltalið í Sunnulækjarskóla 3,41 en 3,42 í öðrum skólum.

Í viðhorfakönnun Sambands íslenskra sveitarfélaga meðal foreldra árið 2008 (aðeins einn árgangur) segjast 49% foreldra vera frekar eða mjög ánægðir með upplýsingar á heimasíðu skólans, 27% svara hvorki né og 25% segjast vera frekar eða mjög óánægðir, meðaltalið er 3,31. Árið 2009 (tveir árgangar) er meðaltalið í Sunnulækjarskóla 3,29 en 3,69 í öðrum skólum.

Samskipti við starfsmenn

Svör foreldra í viðhorfakönnun sem gerð var árið 2005 sýna að 93% telja samskipti sín við kennara barnsins þeirra vera mjög eða frekar góð og 7% telja þau vera í lagi. Í sambærilegri könnun sem gerð var árið 2007 kemur fram að 74% foreldra telja samskipti sín við kennara barnsins þeirra vera mjög eða frekar góð, 25% telja þau vera í lagi og 2% telja að þeim sé ábótavant. Í svörunum árið 2009 kemur fram að 81% foreldra segja að samskipti þeirra við kennara barnsins séu mjög eða frekar góð, 16% segja að þau séu í lagi og 3% segja að þeim sé ábótavant eða mjög ábótavant.

Þegar spurt er um samskipti foreldra við annað starfsfólk skólans í sömu könnunum kemur í ljós að árið 2005 telja 73% foreldra að samskipti þeirra við annað starfsfólk skólans séu mjög eða frekar góð og 25% eru hlutlaus. Árið 2007 telja 62% foreldra að samskipti þeirra við annað starfsfólk skólans séu mjög eða frekar góð, 33% eru hlutlaus og 5% segja að þeim sé ábótavant. Árið 2009 telja 67% foreldra að samskipti þeirra við annað starfsfólk skólans séu mjög eða frekar góð, 29% telja þau í lagi og 4% að þeim sé ábótavant eða mjög ábótavant.

Í viðhorfakönnun Sambands íslenskra sveitarfélaga meðal foreldra árið 2008 (aðeins einn árgangur) telja 67% þeirra samvinnu bekkjarkennara við þá vera mjög eða frekar góða, 16% svara hvorki né og 18% telja sig frekar eða mjög óánægða, meðaltal svara er 3,71. Árið 2009 er meðaltalið í Sunnulækjarskóla 4,06 en 4,04 í öðrum skólum.

Í viðhorfakönnun meðal foreldra sem gerð var árið 2007 segja 91% foreldra að viðhorf þeirra til umsjónarkennara barnsins þeirra vera mjög eða frekar gott, 8% eru hlutlaus og 1% telur það vera frekar neikvætt. Árið 2009 segja 89% foreldra að viðhorf þeirra til umsjónarkennara barnsins þeirra sé mjög eða frekar gott, 7% eru hlutlaus og 4% segja að það sé frekar eða mjög neikvætt.

Í viðhorfakönnun Sambands íslenskra sveitarfélaga meðal foreldra árið 2008 (aðeins einn árgangur) kemur fram að 89% foreldra finnst að starfsfólk skólans komi fram við þá af kurteisi og virðingu, 4% svara hvorki né en 7% finnst það gera það að litlu eða mjög litlu leyti og er meðaltalið 4,27. Árið 2009 er meðaltalið í Sunnulækjarskóla 4,60 en 4,31 í öðrum skólum. Þá segja 89% foreldra árið 2008 að þeim finnst að starfsfólk skólans sýni þeim vingjarnlegt viðmót, 7% svara hvorki né og 4% finnst það gera það að litlu eða mjög litlu leyti, meðaltalið er 4,33. Árið 2009 er meðaltalið í Sunnulækjarskóla 4,62 en 4,33 í öðrum skólum.

Aðstaða og námsumhverfi

Í viðhorfakönnun meðal foreldra sem gerð var árið 2005 telja 76% foreldra að sú aðstaða sem skólanum er búin sé mjög eða frekar góð, 17% finnst hún í lagi og 7% finnst henni ábótavant eða mjög ábótavant. Í sambærilegri könnun árið 2007 telja 55% foreldra að aðstaðan sé mjög eða frekar góð, 21% finnst hún í lagi og 24% finnst henni ábótavant eða mjög ábótavant. Í viðhorfakönnuninni meðal foreldra árið 2009 telja 74% foreldra að aðstaðan sem skólanum er búin sé mjög eða frekar góð, 19% telja hana í lagi og 7% telja henni ábótvant eða mjög ábótavant.

Í viðhorfakönnun Sambands íslenskra sveitarfélaga meðal foreldra árið 2008 (aðeins einn árgangur) eru fimm spurningar um námsumhverfið; a) skólastofu barnsins, b) aðstöðu til list- og verkgreina, c) aðstöðu barnsins utan kennslustunda, d) námsgögn og e) viðhald og yfirbragð húsnæðisins. Meðaltal úr þessum fimm spurningum sýna að 66% foreldra eru mjög eða frekar ánægðir með þessa þætti, 20% svara hvorki né og 14% eru frekar eða mjög óánægðir. Mesta ánægjan er með viðhald og yfirbragð húsnæðisins en þar er meðaltalið 4,24. Minnsta ánægjan er með skólastofu barnsins en þar er meðaltalið 3,31. Meðaltalið úr þessum fimm spurningum er 3,80. Árið 2009 (tveir árgangar) er meðaltalið í Sunnulækjarskóla 4,20 en 3,75 í öðrum skólum. Þá er enn mesta ánægjan með viðhald og yfirbragð húsnæðisins og er meðaltalið þar 4,54 og minnsta ánægjan er með skólastofu barnsins en þar er meðaltal svaranna 3,75.

Í viðhorfakönnun meðal foreldra sem gerð var árið 2009 telja 71% foreldra að fyrirkomulag á mötuneyti skólans sé mjög eða frekar gott, 22% telja það sæmilegt og 7% telja það frekar eða mjög slæmt.

Áhrif foreldra á skólastarfið

Svör foreldra í viðhorfakönnun sem gerð var árið 2005 sýna að 60% foreldra telja að viðbrögð skólans við ábendingum og athugasemdum séu mjög eða frekar góð og 35% eru hlutlaus. Í

sambærilegri könnun árið 2007 telja 62% foreldra að viðbrögð skólans við ábendingum og athugasemdum séu mjög eða frekar góð, 31% eru hlutlaus og 7% finnst þeim vera ábótavant eða mjög ábótavant. Svör foreldra í könnuninni árið 2009 sýna að 61% foreldra telja að viðbrögð skólans við ábendingum og athugasemdum séu mjög eða frekar góð, 26% að þau séu í lagi og 13% telja að þeim sé ábótavant eða mjög ábótavant.

Í viðhorfakönnun Sambands íslenskra sveitarfélaga meðal foreldra árið 2008 (aðeins einn árgangur) kemur fram að 44% foreldra segist vera mjög eða frekar ánægt með áhuga stjórnenda/kennara skólans á þeirra skoðunum um skólastarfið, 33% svara hvorki né og 23% eru frekar eða mjög óánægð, meðaltalið er 3,29. Árið 2009 (tveir árgangar) er meðaltalið í Sunnulækjarskóla 3,79 en 3,61 í öðrum skólum. Þá segjast 43% foreldra vera mjög eða frekar ánægt með möguleika sína á að hafa áhrif á skólastarfið, 36% svara hvorki né og 22% eru frekar eða mjög óánægð, meðaltalið er 3,18. Árið 2009 (tveir árgangar) er meðaltalið í Sunnulækjarskóla 3,64 en 3,41 í öðrum skólum.

Samantekt

Almenn viðhorf til skólans:

Skýrt kemur fram að viðhorf foreldra til Sunnulækjarskóla er almennt jákvætt, þeir telja að hann svari kröfum nútímans vel og jafnframt að þeir geti mælt með skólanum við aðra foreldra.

Upplýsingagjöf:

Foreldrar virðast telja að alla jafna sé upplýsingagjöf til þeirra góð og þeir eru ánægðir með aðgengi að starfsfólki og opnunartíma skrifstofu. Þeir eru ámóta ánægðir og foreldrar í öðrum skólum með upplýsingar um kennsluhætti og námslegar framfarir barna þeirra. Hins vegar eru þeir ekki eins ánægðir og samanburðarhópurinn með upplýsingar um námsefni barnanna og þá eru þeir greinilega óánægðari en þeir með upplýsingar á heimasíðu skólans.

Samskipti við starfsmenn:

Greinilegt er að foreldrar eru almennt ánægðir með samskipti sín við kennara, umsjónarkennara og aðra starfsmenn skólans og telja að starfsfólk komi fram við þá af kurteisi og virðingu og sýni þeim vingjarnlegt viðmót.

Aðstaða og námsumhverfi:

Foreldrar eru ánægðir með aðstöðu og námsumhverfi í skólanum, mesta ánægjan er með viðhald og yfirbragð húsnæðisins en minnsta ánægjan er með skólastofur.

Áhrif foreldra á skólastarfið:

Foreldrar í Sunnulækjarskóla eru ánægðari en foreldrar í öðrum skólum með áhuga stjórnenda á skoðunum þeirra um skólastarfið og möguleika þeirra til að hafa áhrif á það. Þó fjölgar þeim foreldrum milli ára sem eru óánægðir með viðbrögð skólans við ábendingum og athugasemdum.

Sterkar hliðar:

- Foreldrar ánægðir með skólann.
- Getu mælt með skólanum við aðra foreldra.
- Telja að skólinn svari vel kröfum nútímans.
- Góð upplýsingagjöf.
- Aðgengi að starfsfólki og skrifstofu skólans.

- Góð samskipti við kennara og annað starfsfólk.
- Gott viðhorf til umsjónarkennara.
- Starfsfólk kemur fram við foreldra af kurteisi og virðingu og sýnir þeim vingjarnlegt viðmót.
- Viðhald og yfirbragð húsnæðis.
- Gott mötuneyti.
- Áhugi stjórnenda á skoðunum foreldra um skólastarfið.
- Möguleikar foreldra á að hafa áhrif á skólastarfið.

Jafnvægi miðað við aðra skóla:

- Upplýsingar um námslegar framfarir barnsins.
- Upplýsingar um kennsluhætti.
- Samvinna við kennara.
- Aðstaða (kennslustofur).

Veikar hliðar:

- Upplýsingar um námsefni.
- Upplýsingar á heimasíðu.

5. Umræða

Í sjálfsmati Sunnulækjarskóla var lagt upp með fimm grundvallarspurningar um skólastarfið sem komu fram hér að framan. Hér verður reynt að svara þessum spurningum miðað við þau gögn og þá úrvinnslu sem koma fram í þessari skýrslu.

1. Hefur skólinn skýra sýn og styrka stjórn?

Skólaárið 2007 - 2008 bar aðeins á óánægju með stjórn skólans hjá starfsmönnum. Í því sambandi þarf að hafa tvennt í huga sem gæti hafa haft áhrif á þær niðurstöður. Í fyrsta lagi var könnunin meðal starfsmanna gerð á vormánuðum en þá vantaði aðstoðarskólastjóra við skólann og þá voru deildarstjórar á yngra og eldra stigi ekki heldur teknir til starfa. Í öðru lagi var þátttaka í könnuninni ekki mikil (aðeins 33 svöruðu) og þátttaka kennara var tiltölulega lítil miðað við aðra starfsmenn eða aðeins 52%. Mun jákvæðari tónn er í starfsmönnum skólans skólaárið 2008 – 2009. Þeir þekkja stefnu skólans vel og eru ánægðir með hana, þó þeir kalli eftir skýrari línunum í einstökum þáttum. Jafnframt eru þeir ánægðir með stjórnendur, einkum og sér í lagi eru þeir ánægðir með samskipti sín við þá. Foreldrar eru einnig ánægðir með stjórn skólans.

2. Eru kennsluaðferðir og mat líkleg til að mæta ólíkum einstaklingum og bæta stöðugt árangur?

Erfitt er að gefa eitt einhlítt svar við þessari spurningu miðað við þær niðurstöður sem hér liggja fyrir. Margt er jákvætt varðandi nám og kennslu í Sunnulækjarskóla en annað er það ekki að sama skapi.

Ýmsir mikilvægir þættir koma sterkir út og má þar einkum nefna að kennsla er góð og kennsluhættir fjölbreyttir að mati starfsmanna. Þá er einnig mjög mikilvægt að viðhorf nemenda til kennaranna er yfirleitt jákvætt og þeir gefa þeim góða einkunn. Augljóst er líka að skemmtilegur vinnuandi er ríkjandi í kennslustundum því nemendur ræða námsefnið, viðra skoðanir sínar og velja milli ólíkra viðfangsefna í meira mæli en gerist í þeim skólum sem við berum okkur saman við.

Hins vegar eru það ákveðin vonbrigði, miðað við stefnu skólans, að markmiðssetning nemenda í námi sé ekki meiri og námsmatsaðferðir fjölbreyttari en gerist í öðrum skólum.

Þrátt fyrir að starfsmenn telji kennslu góða og kennsluhætti fjölbreytta er námsárangur nemenda slakur á samræmdum könnunarprófum í 4. og 7. bekk. Stærðfræði kemur mun ver út en íslenskan, einkum í 4. bekk þar sem árangur fer versnandi milli þriggja síðustu ára. Þá er einnig áhyggjuefni að nemendur í 6. – 8. bekk virðast ekki hafa mikinn áhuga á námi sínu né mikla trú á eigin getu í námi almennt, einkum þó í stærðfræði. Þessi staða er alvarleg og nauðsynlegt að bregðast við henni með öflugum hætti. Mikilvægt er að skoða alla þætti sem snerta nám og kennslu í stærðfræði eins og kennsluefni, kennsluaðferðir, tímamagn, sérkennslu, hópaskiptingu og heimanám. Þá þarf einnig að huga að lestri og ritun á miðstigi.

Nokkur gagnrýni kemur fram á skipulag og framkvæmd sérkennslu og eykst sú gagnrýni á milli ára. Í ljósi þeirrar niðurstöðu er nauðsynlegt að endurskoða sérkennslustefnu skólans og leita leiða til úrbóta. Hins vegar fagna starfsmenn ráðningu námsráðgjafa og telja að störf hans hafi skilað góðum árangri.

Einnig vekur sérstaka athygli að mikilvægi heimanáms er mun minna í Sunnulækjarskóla að meðaltali en í þeim skólum sem eru þátttakendur í Skólapulsinum. Hugsanlega gæti það verið ein skýringin á slökum námsárangri í samræmdum könnunarprófum.

3. Líður nemendum vel í skólanum?

Líðan nemenda í skólanum er almennt góð og nemendur virðast vera ánægðir í skólanum og í hópi skólasystkina sinna. Þá kemur fram að nemendur eru jákvæðir gagnvart kennurum sínum og telja þá vera sanngjarna og áhugasama um að nemendum þeirra líði vel.

Einelti virðist ekki vera meira vandamál í 6. – 8. Sunnulækjarskóla en gerist í öðrum skólum og foreldrar í 7. og 8. bekk eru mun ángæðari með hvernig er tekið á eineltismálum en foreldrar í öðrum skólum. Hins vegar sýna niðurstöður viðhorfskannana meðal allra foreldra í Sunnulækjarskóla að tíðni eineltismála er mjög mismunandi eftir árgöngum og starfsmönnum skólans finnst ekki nógu vel tekið á eineltismálum. Við þessu þarf að bregðast á markvissan hátt.

Niðurstöður varðandi agamál eru örlítið misvísandi. Svör nemenda í 6. – 8. bekk í Skólapulsinum sýna að agi er nákvæmlega sá sami í Sunnulækjarskóla og í öðrum skólum að meðaltali. Mælingar á stundvísi og fjarvistum nemenda eru líka mjög sambærilegar við það sem gerist í öðrum skólum. Hins vegar finnst foreldrum aga ábótavant í skólanum, þó misjafnlega mikið eftir árgöngum. Það sama er uppi á teningnum hjá starfsmönnum. Þeir hafa lagt áherslu á nauðsyn þess að gera úrbætur í agamálum og telja einnig að ekki sé nægilega vel tekið á samskipta- og agamálum yfirleitt. Þó kemur fram að starfsmönnum finnst að framfarir hafi orðið í þessu efni frá árinu á undan, betur sé tekið á málum og starfsmenn fái betri stuðning en áður. Starfsmönnum finnst greinilega að betur megi ef duga skal og leggja aftur áherslu á að agamál verði sett í forgang í næstu þróunaráætlun.

4. Ríkir góður starfsandi innan skólans að mati starfsmanna?

Starfsandi í Sunnulækjarskóla var ekki nægilega góður skólaárið 2007 – 2008 miðað við niðurstöður þeirra kannana sem liggja hér til grundvallar. En eins og tekið var fram hér að framan var könnunin sem gerð var vorið 2008 ekki nægilega marktæk, bæði var lítil þátttaka í henni og stjórnendur þá mjög fálíðaðir. Starfsandinn hefur batnað til muna milli ára en mætti samt batna enn frekar.

Starfsandinn er góður að því leyti að samvinna og samstarf fólksins er gott og mikils metið. Þá finnst starfsmönnum þeir fá nægar áskoranir í starfi.

Hins vegar koma ýmsir neikvæðir þættir fram í viðhorfi starfsmanna Sunnulækjarskóla til starfsins og er þá miðað við svör starfsmanna í öðrum skólum. Þeim finnst þeir hafa lítið svigrúm til að vinna sjálfstætt, hafa of lítinn tíma til að ljúka daglegum verkum og litla möguleika til að þróast í starfi. Þá eru þeir afar óánægðir með allt sem viðkemur ytri þáttum, eins og kaup og kjör, stuðning sveitarfélagsins, þeir telja að skólinn hafi slaka ímynd meðal íbúanna og nemendur og foreldrar séu ekki ánægðir með þjónustu skólans. Þá segjast þeir ekki vera stoltir af skólanum.

Mikilvægt er að huga að líðan starfsmanna og anda á vinnustaðnum bæði til að efla einstaklingana og styrkja hópinn sem heild. Leita þarf leiða til að breyta neikvæðum viðhorfum starfsmanna í garð starfsins og skólans í viðhorf sem eru jákvæðari og uppbyggilegri bæði fyrir skólann og starfsmennina sjálfa.

5. Fá foreldrar stöðugar upplýsingar um stöðu nemenda og skólastarfið almennt og finna þeir sig velkomna í skólann?

Foreldrar eru almennt mjög jákvæðir gagnvart skólanum. Þeir telja upplýsingagjöfina yfirleitt góða nema helst á heimasíðu skólans.

Viðhorf foreldra til kennara og annarra starfsmanna er gott og þeir telja að komið sé fram við þá af kurteisi og virðingu. Þeir eru ánægðir með áhuga stjórnenda á skoðunum þeirra og möguleika sína á að hafa áhrif á skólastarfið.

Foreldrar í Sunnulækjarskóla eru einnig ánægðir með aðstöðuna, einkum viðhald og yfirbragð húsnæðisins og þeir eru jafnframt ánægðir með mötuneyti skólans.

6. Lokaorð

Í þessari skýrslu hefur verið farið nokkuð ítarlega í niðurstöður allra þeirra kannana sem gerðar hafa verið meðal nemenda, foreldra og starfsmanna frá stofnun skólans. Þær elstu hafa lítið gildi nú, nema fyrir þær sakir að þær sýna þróun milli ára og eru söguleg heimild sem gott er að geyma. Í næstu skýrslu verður þeim trúlega sleppt að mestu leyti.

Sunnulækjarskóli er ungur skóli sem hefur stækkað mjög hratt á stuttum tíma. Ótal ný verkefni hafa beðið úrlausnar á hverju ári og má því segja að skólinn sé eitt stórt þróunarverkefni. Slíkum breytingum fylgir óhjákvæmilega einhverjir vaxtarverkir. Margir þættir skólastarfsins hafa styrkst og eflst á milli ára en sumir þættir síður.

Samkvæmt niðurstöðum sjálfsmats Sunnulækjarskóla fyrir skólaárið 2008 – 2009 má í örstuttu máli segja að sterkustu stoðir Sunnulækjarskóla séu viðhorf skólasamfélagsins til stefnu skólans og stjórnunar, góð líðan flestra nemenda í skólanum, jákvætt viðhorf nemenda til kennara og annarra starfsmanna og jákvætt viðhorf foreldra til skólans og skólastarfsins.

Samkvæmt þessum sömu niðurstöðum eru ýmis brýn verkefni sem bíða úrlausnar til að Sunnulækjarskóli verði enn betri skóli í framtíðinni en hann er nú. Í fyrsta lagi þarf að huga að ýmsum þáttum sem snerta nám og kennslu eins og að auka námsárangur nemenda, bæta sérkennslu, leita leiða til að styrkja trú nemenda á eigin getu og auka áhuga þeirra á náminu. Í öðru lagi þarf að vinna betur að aga og festu í skólanum, þar á meðal að huga að líðan og einelti í ákveðnum árgöngum. Í þriðja lagi þarf að leita leiða til að auka starfsánægju starfsmanna.

Heimildaskrá

Aðalnámskrá grunnskóla - almennur hluti (2006). Reykjavík: Menntamálaráðuneytið.

Gerður G. Óskarsdóttir (1999). *Mat á skólastarfi – hvað og hvernig*. Reykjavík: Fræðslumiðstöð Reykjavíkur.

Ingvar Sigurgeirsson, Birgir Edwald, Ingveldur Eiríksdóttir, Jóna Björk Jónsdóttir, Stefán Logi Sigurþórsson (2005). „*Hér eru allir að hjálpa öllum*“ *Rannsóknar- og matskýrsla um fyrsta starfsár Sunnulækjarskóla*. Reykjavík: Rannsóknarstofnun Kennaraháskóla Íslands.

Lög um grunnskóla nr. 91/2008.

Mat á gæðum skólastarfs. Sótt af vefnum þann 19. júnar 2009. Sjá:
http://www.menntamalaraduneyti.is/media/MRN-pdf_Upplýsingar-Mat_og_uttektir/hagnytt_mat.pdf

Rúnar Sigþórsson, Börkur Hansen, Jón Baldvin Hannesson, Ólafur H. Jóhannsson, Rósa Eggertsdóttir og Mel West (1999). *Aukin gæði náms*. Reykjavík: Rannsóknarstofnun Kennaraháskóla Íslands.

Sjálfsmat skóla (1997). Reykjavík: Menntamálaráðuneytið.

Skólahandbók Sunnulækjarskóla (2008). Selfoss: Sunnulækjarskóli.

Sjálfsmat – unnið í Sunnulækjarskóla, des. 2007

Grundvöllur Sunnulækjarskóla:	Sterkar hliðar (það sem vel er gert)	Veikar hliðar (sóknarfæri)
<p>Skólafnfna Í Sunnulækjarskóla stunda nemendur einstaklingsmiðað nám. Í því felst að nám hvers nemanda er aðlagð að hæfileikum hans og getu frekar en að nemendur séu flokkaðir í hópa með fyrirfram skilgreinda eiginleika.</p>		
<p>Skólabragur Unnið verður markvisst að því að skapa andrúmsloft þrúðmennsku og frelsis í skólanum. Ábyrgð nemenda á eigin námi og framgöngu sinni í skólanum verður þroskuð með því að veita þeim viðeigandi ábyrgð, val og frelsi eftir því sem þroski þeirra leyfir.</p>		
<p>Kennarateymi Kennarar skólans vinna saman í teyllum. Umsjónarkennarar innan árgangs eða samliggjandi árganga mynda kennarateymi. Kennarateymið framkvæmir og stjórnar daglegu skólastarfi tiltekinna árganga.</p>		
<p>Dagleg teymisvinna Kennarateymi sér um skipulag og framkvæmd hins daglega skólastarfs. Gerð kennsluáætlana, áætlana um námsmat og eftirlit með námsframvindu allra nemenda er á ábyrgð teymisins.</p>		

<p>Hlutverk umsjónarkennara Kennarar í kennarateymum skipta umsjón nemenda milli sín og eru þeir því umsjónarkennarar tiltekinnar nemenda með þeim skyldum sem því fylgir. Engu að síður er kennurum teymisins heimilt að skipta kennslu einstakra greina, námsþátta eða verkefna milli sín með þeim hætti sem best hentar á hverjum tíma, enda sé gætt jafnræðis og að vinnuálag skiptist með réttlátum hætti.</p>		
<p>Vinna stýrihópa Innan skólans starfa stýrihópar sem kennarar mynda. Í stýrihópum er unnið að tilteknum verkefnum. Sem dæmi um slík verkefni má nefna innra mat, skipulagningu félagsstarfa, vinnu að umhverfisstefnu o.s.frv. Stýrihóparnir hafa formann sem stýrir starfi hópsins, varðveitir gögn og gerir grein fyrir vinnu hópsins eftir því sem við á.</p>		
<p>Leiðarljós Sunnulækjarskóla:</p>	<p>Sterkar hliðar (það sem vel er gert)</p>	<p>Veikar hliðar (sóknarfæri)</p>
<p>að hver nemandi skólans þroskist og dafni í námi og starfi á eigin forsendum svo sem hann hefur getu til.</p>		
<p>að hver nemandi skólans njóti virðingar og væntumþykju sama hvaða kostum og göllum hann er búinn.</p>		
<p>að hver nemandi skólans öðlist sterka sjálfsmynd og áræði sem gefi honum þrek og þor og stuðli að stöðugri viðleitni til menntunar og þroska.</p>		
<p>að þroska með hverjum og einum nemanda trausta siðferðiskennd sem gerir hann að hæfum og farsælum þjóðfélagsþegn.</p>		
<p>að skapa skólasamfélag sem einkennist að samvinnu og gagnkvæmu trausti þeirra sem það mynda.</p>		
<p>Annað:</p>	<p>Sterkar hliðar (það sem vel er gert)</p>	<p>Veikar hliðar (sóknarfæri)</p>

Forgangsröðun 2008

Verkefni:

Atkvæði:

- | | | |
|----|--|------|
| 1. | Stefna Sunnulækjarskóla: Samræma vinnubrögð – leggja línur | (15) |
| 2. | Agamál – uppeldi til ábyrgðar | (12) |
| 3. | Skipulag innanhúss – stærð hópa | (9) |
| 4. | Markviss fræðsla um viðhorf til fjölbreytileika og mannlegra samskipta | (3) |
| 5. | Tími til faglegs undirbúnings | (1) |
| 6. | Líðan starfsmanna | (1) |

Umbótaáætlun Sunnulækjarskóla 2008 - 2009

Forgangsverkefni 1 – Stefna Sunnulækjarskóla

a) Námsmat						
Leiðir:	Tíma- setning	Ábyrgð	Mat á árangri	Staða 09. '08	Staða 04. '09	
Leiðbeiningar um námsmat eru til. Þær eru í gildi þar til annað verður ákveðið		Kennarar		Í gangi		
Námsmatsreglur kynntar á hverju hausti	Hvert haust	Stjórnendur	Innra mat starfsmanna. Viðhorfakönn un foreldra og nemenda	Í gangi		
Marka stefnu um einkunnagjöf fyrir unglingadeild. Endurskoða einkunnagjöf fyrir yngsta- og miðstig	Haustönn 2008	Stjórnendur skipa vinnuhóp	Innra mat starfsmanna. Viðhorfskönn un foreldra og nemenda	Ekki hafið		
Hannað verði einkunnarblað með merki skólans	Skólaárið 2008 - 2009	Stjórnendur		Ekki hafið		

b) Skýrar línur um stefnu skólans						
Leiðir:	Tíma- setning	Ábyrgð	Mat á árangri	Staða 09. '08	Staða 04. '09	
Kynna stefnu skólans og til hvers er ætlast af hverjum og einum	Hvert haust	Stjórnendur	Innra mat starfsmanna	Í gangi		
Faglegar umræður um einstaklingsmiðað nám, skilgreining á hugtakinu og fræðsla	Skólaárið 2008 - 2009	Stjórnendur	Innra mat starfsmanna.	Í gangi		
Unnið eftir markmiðum námskrár (ekki eftir kennslubókum)	Skólaárið 2008 - 2009	Kennarar	Innra mat starfsmanna.	Í gangi		
Áætlanagerð nemenda	Skólaárið 2008 - 2009	Deildarstj./ kennarar	Innra mat starfsmanna	Í gangi		
Samræma námskrá árganga, skipulag á hverju ári fyrir sig	Skólaárið 2008 - 2009	Deildarstj.	Innra mat starfsmanna	Í gangi		

Forgangsverkefni 2 – Agamál, uppeldi til ábyrgðar

a) Uppeldi til ábyrgðar						
Leiðir:	Tíma- setning	Ábyrgð	Mat á árangri	Staða 09. '08	Staða 04. '09	
Uppeldi til ábyrgðar á þemadögum	Apríl 2008	Kennarar		Lokið		
Kynning fyrir foreldra á hugmyndafræði “Uppeldis til ábyrgðar	Vorið 2008	Stjórnendur	Viðhorfakönn un foreldra	Lokið		
Setja kraft og tíma í verkefnið	Haustönn 2008	Stjórnendur og kennarar	Innra mat starfsmanna.	Í gangi		
Koma á reglum og viðurlögum (skýr mörk)	Fyrir skólaárið 2008 - '09	Stjórnendur	Innra mat starfsmanna. Viðhorfakönn un foreldra	Lokið		
Móta feril agamála (hvernig vinna á ef reglur eru brotnar, hvenær á að vísa málum til yfirmanna o.s.frv.)	Fyrir skólaárið 2008 - '09	Stjórnendur	Innra mat starfsmanna. Viðhorfakönn un foreldra	Lokið		
Kynna reglur og skýr mörk fyrir starfsmönnum, nemendum og foreldrum	Haustið 2008	Stjórnendur og kennarar	Innra mat starfsmanna. Viðhorfakönn un foreldra	Lokið		
Allir samtaka í að vinna eftir skipulaginu og virða vinnureglur	Skólaárið 2008 - '09	Allir starfsmenn	Innra mat starfsmanna	Í gangi		
Huga að orðalagi í “Uppeldi til ábyrgðar” og gera það eins þjálft og mögulegt er	Skólaárið 2008 - '09	Starfshópur	Innra mat starfsmanna	Ekki hafið		
Spjöld á svæðum og súlum – gera hugmyndafræðina sýnilega	Skólaárið 2008 - '09	Kennarar		Í gangi		
Úrræði – stað fyrir nemendur þegar þeir brjóta af sér eða trufla kennslu		Stjórnendur		Ekki hafið		

Forgangsverkefni 3 – Skipulag innanhúss – stærð hópa

Fækka nemendum í hópum og fjölga starfsfólki

Rök:

- ❖ Auðveldar einstaklingsmiðað nám
- ❖ Stórir hópar draga úr möguleikum fatlaðra nemenda
- ❖ Leið til að draga úr álagi á starfsfólki

Þessi atriði snúa að fjármálalegum rekstri skólans. Ekki komu fram tillögur að leiðum til að fækka í nemendahópum hjá starfsmönnum. Því treysti stýrihópurinn sér ekki til að vinna að áætlun í þessu atriði.

Haustið 2008 voru tekin eftirfarandi skref í þessa átt:

- ❖ 5. og 6. bekkur aldursskiptir
- ❖ Fjölgun smiðjuhópa
- ❖ Fleiri stuðningsfulltrúar

Sjálfsmat – unnið í Sunnulækjarskóla í maí 2009

	Sterkar hliðar (það sem vel er gert)	Veikar hliðar (sóknarfæri)
<p><u>Stefna og stjórnun</u></p> <p><i>Hefur skólinn skýra sýn og styrka stjórn?</i></p> <p>T.d.:</p> <ul style="list-style-type: none"> ❖ stefnumótun ❖ ákvarðanatataka ❖ starfslýsingar ❖ skipulag ❖ verkaskipting ❖ deildarstjórn ❖ samskipti við stjórnendur 		
<p><u>Nám og kennsla</u></p> <p><i>Eru kennsluaðferðir og mat líkleg til að mæta ólíkum einstaklingum og bæta stöðugt árangur?</i></p> <p>T.d.:</p> <ul style="list-style-type: none"> ❖ einstaklingsmiðað nám ❖ kennsla og kennsluaðferðir ❖ kröfur til nemenda ❖ námsmarkmið ❖ ábyrgð nemenda ❖ námsmat ❖ sérkennsla ❖ sérdeild ❖ námsráðgjöf ❖ listgreinakennsla ❖ verkgreinakennsla ❖ námsárangur ❖ heimanám ❖ aðstaða 		

	Sterkar hliðar (það sem vel er gert)	Veikar hliðar (sóknarfæri)
<p><u>Líðan nemenda í skólanum</u></p> <p><i>Hvernig líður nemendum í skólanum?</i></p> <p>T.d.:</p> <ul style="list-style-type: none"> ❖ samskipti nemenda og kennara ❖ samskipti milli nemenda ❖ vinátta ❖ agamál ❖ einelti 		
<p><u>Starfsandi (starfsánægja) á vinnustað</u></p> <p><i>Ríkir góður starfsandi innan skólans að mati starfsmanna?</i></p> <p>T.d.:</p> <ul style="list-style-type: none"> ❖ upplýsingagjöf ❖ ábyrgð ❖ áskoranir ❖ sjálfstæði ❖ aðstaða ❖ samskipti ❖ samvinna ❖ starfsþróun 		
<p><u>Foreldrasamstarf</u></p> <p><i>Fá foreldrar stöðugar upplýsingar um stöðu nemenda og skólastarfið almennt og finna þeir sig velkomna í skólann?</i></p> <p>T.d.:</p> <ul style="list-style-type: none"> ❖ upplýsingagjöf ❖ samskipti við starfsmenn ❖ áhrif foreldra á skólastarfið 		

Tillögur hópa að forgangsverkefnum 2009 – 2010

1	Tillögur að leiðum
Sérkennsla	<ul style="list-style-type: none"> ❖ Sérkennsluver fyrir nemendur með náms- og hegðunarfrávik, útbúa aðstöðu og fá uppeldismenntað fólk til starfa (atvinnuleysisskrá) ❖ Auknar stöður menntaðra sérkennara og þroskaþjálfarar ❖ Þeir sem sinna sérkennslu séu ekki teknir í forföll ❖ Meiri stöðugleiki með fólki sem kennir fleiri tíma – of margir kennarar með sömu nemendum ❖ Skýra hvert hlutverk sérkennara er í samstarfi við umsjónarkennara ❖ Samhæfa vinnu þeirra sem sinna sérkennslu, t.d. með fundum ❖ Koma á fót aðstöðu þar sem hægt er að ganga að gögnum, verkefnum, o.s. frv. ❖ Meiri samvinna, betra skipulag, meiri samfella
2	Tillögur að leiðum
Agamál – líðan nemenda	<ul style="list-style-type: none"> ❖ Uppeldi til ábyrgðar – halda markvisst áfram og virkja það í skólanum, gera starfsfólk og nemendur virkara í stefnunni ❖ Vinna að aukinni virðingu milli nemenda og starfsfólks og nemenda á milli ❖ Halda áfram með aðhaldsblöðin og hafa markmiðin skýr og einföld fyrir kennara, nemendur og foreldra ❖ Hvernig er viðbrögðum við agabrotum framfylgt? ❖ Allir þurfa að vera samstíga og gera allt í takt, skýra betur starfslýsingu stuðningsfulltrúa og skipuleggja hana betur ❖ Nemendur þjálfaðir í að vanda framkomu við aðra, t.d. með tíðari samkomum á sal þar sem reglur eru skýrar ❖ Móta reglur um framkomu og hegðun nemenda á sal sem allir fara eftir ❖ Umgengni ❖ Samskipti nemenda ❖ Meiri / markvissari samvinna við heimilin ❖ Skýr stefna í eineltismálum ❖ Árveknalisti
3	Tillögur að leiðum
Starfslýsingar	<p>Skerpa á starfslýsingum og fá fólk í lið með stjórnendum til að vinna þær</p> <ul style="list-style-type: none"> ❖ Hlutverk umsjónarkennara ❖ Hlutverk stuðningsfulltrúa ❖ Hlutverk sérkennara ❖ Auka upplýsingaflæði til verkgreinakennara

Sjálfsmat – unnið í Sunnulækjarskóla í maí 2009

	Sterkar hliðar	Veikar hliðar
Stefna og stjórnun	<p>Góð samskipti við stjórnendur 11</p> <ul style="list-style-type: none"> á persónulegum nótum <p>Deildarstjórar 10</p> <ul style="list-style-type: none"> eldri og yngri eru notalegar manneskjur kostur að hafa deildarstjóra <p>Samráð 2</p> <p>Ákvarðanataka 2</p> <p>Skipulag 2</p> <ul style="list-style-type: none"> atburða <p>Stefnumótun á góðri leið 2</p> <ul style="list-style-type: none"> það miðar í samræmingu á stefnu <p>Góðir fundir</p> <p>Góður skólastjóri og aðstoðarskólastjóri</p> <p>Samfella í námsmati</p> <p>Stjórnun er mun betri – betra bakland</p> <p>Verkaskipting</p>	<p>Skýrari stefna 8</p> <ul style="list-style-type: none"> Stefnu í hverjum árgangi vantar Stefnumótun Stefnumótun /þróunaráætlun fyrir námsmat og hvernig einstaklingsmiðað nám á að framkvæmast <p>Starfslýsingar 8</p> <ul style="list-style-type: none"> fyrir deildarstjóra verkaskipting 3 verkaskipting – að aðrir starfsmenn viti hvert þeir eiga að stefna fyrir umsjónarkennara á hlutverki stuðningsfulltrúa <p>Agamál 2</p> <ul style="list-style-type: none"> mætti vera skýrari línur vantar aga í skólann – má alls ekki tala um það <p>Ákvarðanataka</p> <p>Foreldrar hafa of mikið að segja um hvernig við eigum að vinna vinnuna okkar</p> <p>Samstarf víða – þó ekki í öllum teymum</p> <p>Skipulag sérkennslu</p> <p>Stjórnendur og kennarar ekki sammála um aðferðir – mikil óánægja með opnu rýmin en það má alls ekki tala um það við stjórnendur</p> <p>Stjórnendur þurfa að standa betur við bakið á starfsfólki</p> <p>Vantar að móta hefðir á stigum, t.d. uppbyggingu svæða og vinnulag</p>

Námsráðgjöf 10

- flott
- frábært starf
- gott
- mjög góð
- hefur skilað miklum árangri
- mjög góð viðbót í starfið

Einstaklingsmiðað nám 8

- gott fyrir nemendur
- á góðri leið
- einstaklingum mætt vel, t.d. þar sem blandað er eftir getu
- Okkur miðar áfram – einstaklingsmiðun í hópaskiptingu

Kennsla og fjölbr. kennsluaðferðir 6

Aðstaða 6

- Aðstaða til náms fjölbreytt

Námsmarkmið 5

- námsmarkmið koma vel fram

Ábyrgð nemenda 4

Sjálfstæði nemenda 3

Námsmat 3

- kominn vísir að stefnu
- lítur vel út á pappírnum
- fjölbreytt

Auðvelt að skipta í hópa í bekkjum

Áhugasviðsverkefni

Heimanám – nauðsynlegt og hefur tekist vel

Listgreinakennsla

Setrið með frábært starf

Verkgreinakennsla – tónmennt

Auka kröfur (ábyrgð) til nemenda 13

- sýnilegri kröfur 3
- skýrari 3
- auka ábyrgð 3
- þeir viti að hverju er stefnt
- meiri

Námsmat 8

- alltof mikil vinn fyrir engin laun
- mætti vera einfaldara
- viðamikil
- vantar samræmingu

Sérkennsla 7

- fá meiri stöðugleika með fólki sem kennir fleiri tíma
- hvert er hlutverk sérkennara í samstarfi við umsjónarkennara?
- samfella
- þarf að vera markvissari – of margir kennarar með sömu nemendur
- þarf að vera markvissari og faglegri
- í höndum of margra
- þarf að samhæfa vinnu þeirra sem sinna sérkennslu – t.d. með fundum

Námsárangur 6

- í stærðfræði

Einstaklingsmiðað nám 5

- aukavinna fyrir kennara
- sérstaklega nemenda í erfiðleikum – aðstoð

Námsmarkmið sýnilegri nemendum 3

Námsáætlanir 2

Skortur á samfellu 2

Kennsluaðferðir – fjölbreytni

Markmiðalistar

Opinn skóli bitnar stundum á kennslu

Spurning með námsumhverfi

Vantar leiðbeiningar um hvernig kennsluaðferðir eru góðar í einstaklingsmiðuðu námi (Dæmi: það sem Jóna Björk fjallaði um á kynningarfundum í 6. bekk)

Þurfum að setja okkur hærri markmið

Líðan nemenda	<p>Vinátta 6</p> <ul style="list-style-type: none"> • Vinir fá að vera saman <p>Uppeldi til ábyrgðar 5</p> <p>Agamál 4</p> <ul style="list-style-type: none"> • meiri stuðningur • á uppleið • vinnubrögð orðin skilvirkari <p>Samskipti kennara og nemenda 4</p> <p>Einelti 3</p> <ul style="list-style-type: none"> • Ekki mikið vör við einelti en það er til staðar <p>Traust 3</p> <ul style="list-style-type: none"> • Milli nemenda og starfsfólks <p>Vinabekkir 2</p> <p>Samskipti 2</p> <ul style="list-style-type: none"> • Á milli nemenda <p>Gerum ýmislegt með nemendum</p> <ul style="list-style-type: none"> • Íþróttadagur • Nemendafélag <p>Nemendur treysta starfsfólki</p> <p>Skólinn enn ekki svo stór að nemendur þekkja flesta starfsmenn og öfugt</p>	<p>Agamál 14</p> <ul style="list-style-type: none"> • mismunandi áherslur jafnvel innan teyma • mætti taka betur á • vantar meiri / skýrari stefnu • Skýra hvað er óásættanlegt • Uppeldi til ábyrgðar – þarf meiri vinnu • Vantar meiri virðingu og kurteisi við alla • Virðing milli nemenda og starfsfólks <p>Einelti 5</p> <ul style="list-style-type: none"> • hvaða samskipti eiga ekki að líðast <p>Bekkjargundir 2</p> <p>Samskipti nemenda 2</p> <p>Huga að félagslegri líðan 2</p> <ul style="list-style-type: none"> • Félagslegt eftirlit <p>Líðan nemenda ekki nægilega góð 2</p> <ul style="list-style-type: none"> • félagsleg þátttaka nemenda <p>Klíkumyndanir</p> <p>Nemendur bera enga ábyrgð á eigin hegðun – taka betur á málum</p> <p>Of margir nemendur á hvern kennara</p> <p>Samskipti nemenda og kennara</p> <p>Vantar næði</p>
----------------------	---	---

<p style="writing-mode: vertical-rl; transform: rotate(180deg);">Starfsandi</p>	<p>Góður starfsandi 9</p> <p>Samskipti 4</p> <p>Aðstaða 3</p> <p>Samvinna 3</p> <p>Sjálfstæði 3</p> <p>Upplýsingagjöf 2</p> <p>Gott samstarf í teymi 2</p> <p>Ábyrgð</p> <p>Áskoranir</p> <p>Elín góð</p> <p>Flottur starfshópur</p> <p>Gott vinnuumhverfi</p> <p>Traust</p> <p>Ungt fólk – enginn klíkuskapur eða leynimakk</p>	<p>Fagleg samvinna 4</p> <p>Upplýsingagjöf 4</p> <p>Aðstaða</p> <p>Erfitt að vinna í teymi ef teymið nær ekki saman</p> <p>Mikil þreyta</p> <p>Mætti vera betri/meiri upplýsingar um nemendur</p> <p>Starfsþróun</p> <p>Teymi blandast lítið</p>
<p style="writing-mode: vertical-rl; transform: rotate(180deg);">Foreldrasamstarf</p>	<p>Gott foreldrasamstarf 2</p> <p>Reglulegir foreldrafundir v/ákveðinna nemenda</p> <p>Samskipti við starfsmenn</p> <p>Tölvusamskipti mikil</p> <p>Upplýsingaflæði</p> <p>Upplýsingagjöf góð hvað varðar nemendur</p>	<p>Upplýsingagjöf 3</p> <ul style="list-style-type: none"> ❖ til foreldra í eldri deildum mættu koma markvisst, t.d. einu sinni í viku frá kennurum ❖ vantar meiri upplýsingar hvað heildarnám varðar <p>Aukið samstarf um sérstök verkefni</p> <p>Áhrif foreldra of mikil – stjórnendur hlusta of mikið á þá</p> <p>Foreldrar líta stundum á sig sem ráðandi afl</p> <p>Foreldrar lítið sýnilegir</p> <p>Má vera meira</p> <p>Mætti bæta heimasíðu skólans</p>